

# ***Croiser les démarches E3D et Edusanté pour penser la cohérence des éducatons transversales... Vers un projet global d'établissement***

**27/01/2023**

# Cohérence des éducations transversales ?

Compétences  
psychosociales

Éducation à  
la sexualité

Éducation  
aux risques

Risque de  
morcellement ?

Éducation à  
la santé

EMI

Manque  
d'articulation ?

Éducation à la  
citoyenneté

Éducation à  
l'alimentation

Progressivité ?

Lutte contre les  
violences, le  
harcèlement

Laïcité

Egalité F/G

Quel projet de  
formation global  
de l'élève ?

Éducation au  
développement  
durable

Éducation à  
l'environnement

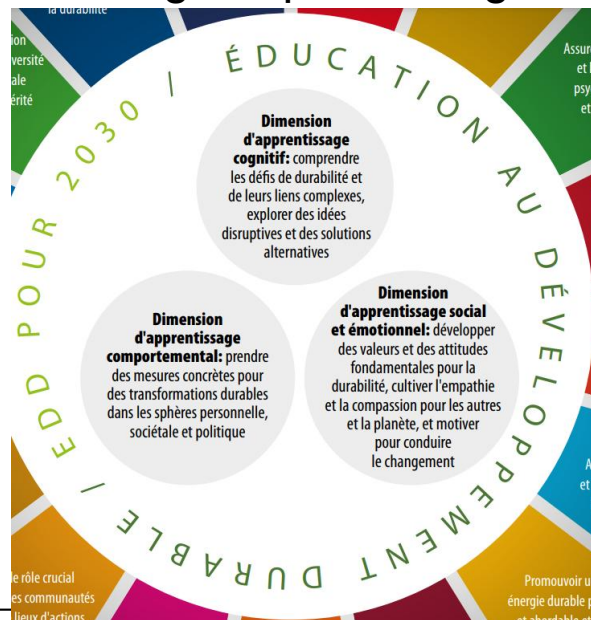
# Une cohérence... pour construire des compétences transversales

= autonomie, initiative, esprit critique, travail en équipe, engagement, gestion de projet, compétences psycho-sociales...

Concilier trois pôles : savoir-agir, vouloir-agir et pouvoir-agir

-Cadre européen de compétences (digicomp, greencomp, entrecomp...)  
-Unesco  
-CPS 2022

-Socle  
-Programmes  
-saisine CSP

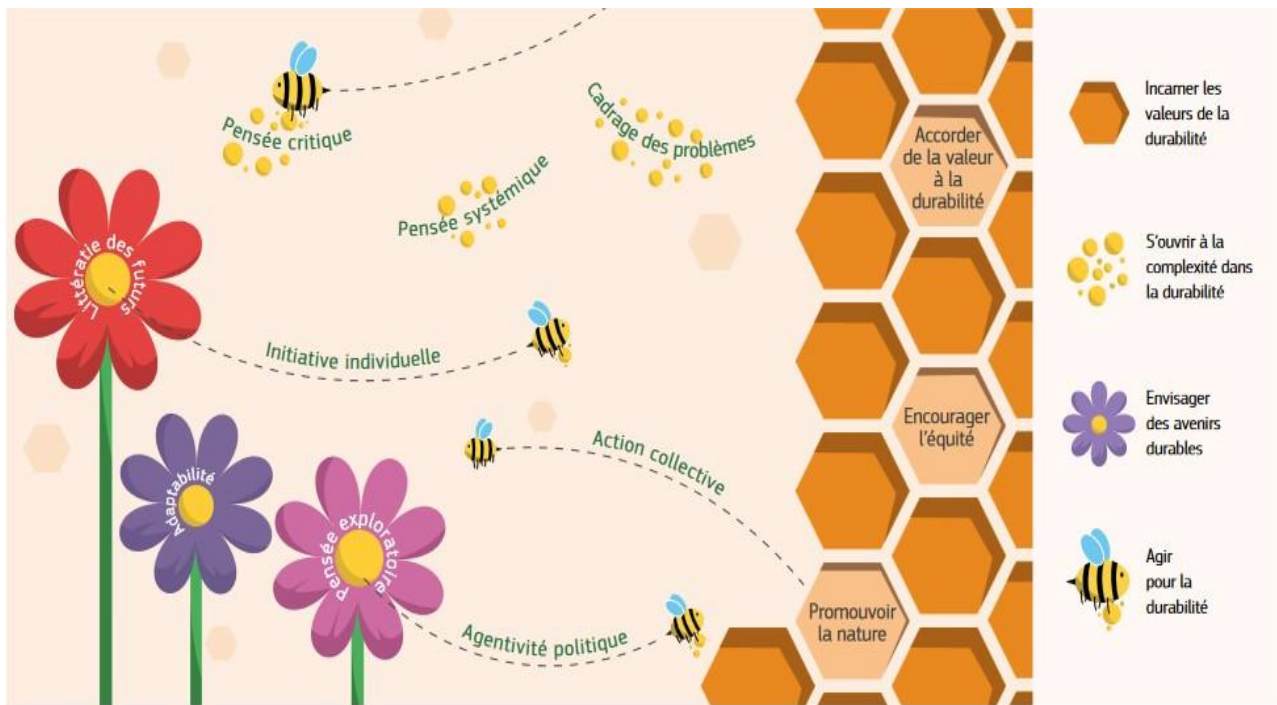


## Compétence sur le plan

## Compétences essentielles en matière de durabilité

<b>l'analyse systémique</b>	capacité de reconnaître et comprendre les relations, d'analyser des systèmes complexes, d'appréhender la manière dont les systèmes s'inscrivent dans différents domaines à différentes échelles, et de prendre en compte les éléments d'incertitude.
<b>l'anticipation</b>	capacité de comprendre et d'évaluer de multiples futurs possibles, probables et souhaitables, de forger ses propres visions du futur, d'appliquer le principe de précaution, d'apprécier les conséquences de telle ou telle action, et de prendre en compte les risques et les changements.
le plan normatif	capacité de comprendre et analyser les normes et les valeurs sur lesquelles reposent ses propres actions, et de négocier les valeurs, les principes, les objectifs et les cibles relatifs à la durabilité, dans un contexte de conflits d'intérêts et de compromis, de connaissances incertaines et de contradictions
le plan stratégique	capacité de concevoir et mettre en œuvre collectivement des actions innovantes qui accroissent la durabilité au niveau local et au-delà
<b>la collaboration</b>	capacité d'apprendre des autres, de comprendre et respecter les besoins, les points de vue et les actes d'autrui (empathie), de comprendre les autres, de nouer des liens avec eux et de leur prêter attention (leadership empathique), d'apaiser les conflits au sein d'un groupe et de faciliter la résolution des problèmes sur la base de la collaboration et de la participation
<b>la réflexion critique</b>	capacité de remettre en question les normes, les pratiques et les opinions, de réfléchir à ses valeurs, perceptions et actions propres, et de prendre position dans le discours sur la durabilité
<b>la connaissance de soi</b>	capacité de réfléchir à son propre rôle au sein de la communauté locale et de la société (de la communauté mondiale), d'évaluer sans cesse ses propres actions et d'en approfondir les motivations, et de maîtriser ses sentiments et ses désirs
<b>la résolution intégrée des problèmes</b>	capacité générale d'appliquer différents cadres de résolution à des problèmes de durabilité complexes et de concevoir, pour y répondre, des options viables, inclusives et équitables, promouvant le développement durable, en combinant les compétences susmentionnées.

# GreenComp : le référentiel européen de compétences en matière de développement durable - 2022



Il est conçu pour soutenir les programmes d'éducation et de formation pour l'apprentissage tout au long de la vie. Il est écrit pour tous les apprenants, indépendamment de leur âge et de leur niveau d'éducation et dans n'importe quel cadre d'apprentissage - formel, non formel et informel.

# Le cadre européen des compétences en matière de durabilité

**Tableau 1.** Domaines, compétences et descripteurs de *GreenComp*.

DOMAINE	COMPÉTENCE	DESCRIPTEUR
1. <i>Incarner les valeurs de la durabilité</i>	1.1 <b>Accorder de la valeur à la durabilité</b>	Réfléchir aux valeurs personnelles; déterminer et expliquer comment les valeurs varient selon les individus et dans le temps tout en évaluant de façon critique comment elles se concilient avec les valeurs de la durabilité
	1.2 <b>Encourager l'équité</b>	Favoriser l'équité et la justice pour les générations actuelles et à venir, et mettre ce que l'on apprend des générations précédentes au service de la durabilité
	1.3 <b>Promouvoir la nature</b>	Reconnaître que les êtres humains font partie de la nature; et respecter les besoins et les droits des autres espèces et de la nature elle-même afin de rétablir des écosystèmes sains et résilients et de les régénérer.
2. <i>S'ouvrir à la complexité dans la durabilité</i>	2.1 <b>Pensée systémique</b>	Aborder un problème de durabilité sous tous les angles; prendre en considération le temps, l'espace et le contexte afin de comprendre comment les éléments interagissent au sein des systèmes et entre ceux-ci
	2.2 <b>Pensée critique</b>	Évaluer les informations et les arguments, recenser les idées préconçues, remettre en cause l'inertie, et réfléchir à la manière dont les origines personnelles, sociales et culturelles influencent la pensée et les conclusions
	2.3 <b>Cadrage des problèmes</b>	Exposer les défis actuels ou potentiels comme étant un problème de durabilité en termes de difficulté, de personnes concernées, de portée temporelle et géographique, afin de définir des approches adaptées pour prévoir et prévenir les problèmes, et pour atténuer les problèmes existants et s'y adapter.

DOMAINE	COMPÉTENCE	DESCRIPTEUR
3. Envisager des avenir durables	3.1 <b>Littératie des futurs</b>	Envisager des avenir durables alternatifs en imaginant et en élaborant des scénarios alternatifs et en déterminant les étapes nécessaires pour parvenir à un avenir durable jugé meilleur
	3.2 <b>Adaptabilité</b>	Gérer les transitions et les défis dans des situations complexes sur le plan de la durabilité et prendre des décisions liées à l'avenir malgré l'incertitude, l'ambiguïté et le risque
	3.3 <b>Pensée exploratoire</b>	Adopter un mode de pensée relationnel en explorant et en mettant en relation différentes disciplines, en utilisant la créativité et l'expérimentation avec des idées ou des méthodes inédites
4. Agir pour la durabilité	4.1 <b>Agentivité politique</b>	S'orienter dans le système politique, déterminer qui est responsable sur le plan politique et a l'obligation de rendre des comptes pour les comportements non durables, et exiger des politiques efficaces au service de la durabilité
	4.2 <b>Action collective</b>	Agir pour le changement en collaboration avec d'autres
	4.3 <b>Initiative individuelle</b>	Déterminer son propre potentiel d'action pour la durabilité et contribuer activement à améliorer les perspectives pour la communauté locale et pour la planète

# Une classification des CPS actualisée en février 2022

Catégories	CPS générales	CPS spécifiques
Compétences cognitives	Avoir conscience de soi	Connaissance de soi (forces et limites, buts, valeurs, discours interne...)
		Savoir penser de façon critique (biais, influences...)
		Capacité d'auto-évaluation positive
		Capacité d'attention à soi (ou pleine conscience)
	Capacité de maîtrise de soi	Capacité à gérer ses impulsions
		Capacité à atteindre ses buts (définition, planification...)
	Prendre des décisions constructives	Capacité à faire des choix responsables
		Capacité à résoudre des problèmes de façon créative

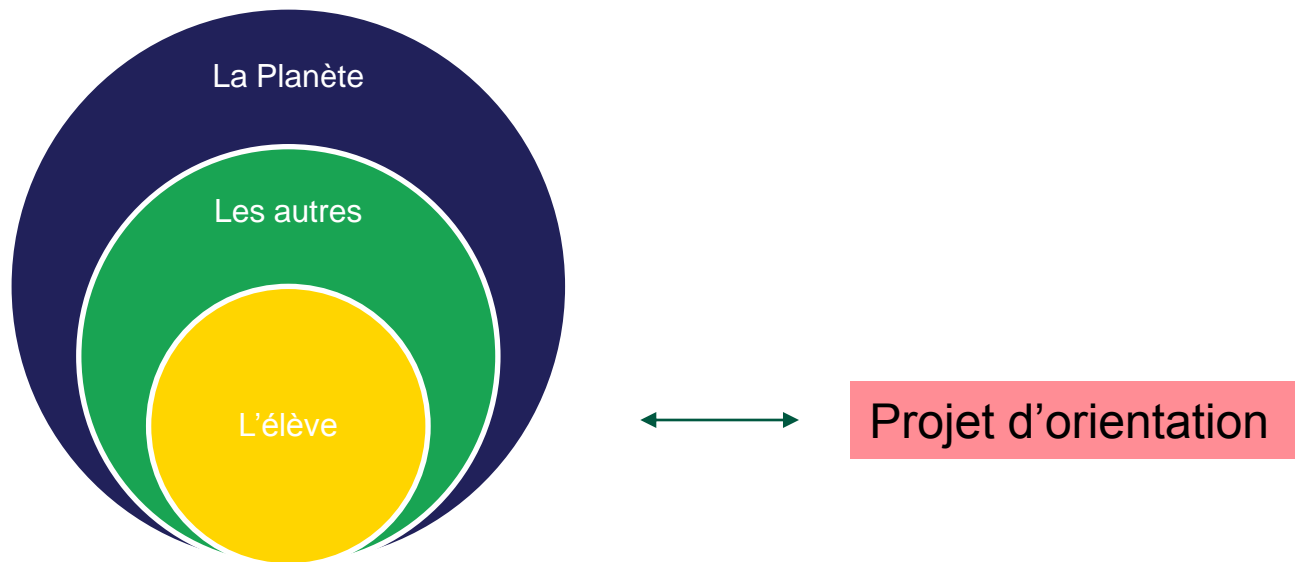
Catégories	CPS générales	CPS spécifiques
Compétences émotionnelles	Avoir conscience de ses émotions et de son stress	Comprendre les émotions et le stress
		Identifier ses émotions et son stress
	Réguler ses émotions	Exprimer ses émotions de façon positive
		Gérer ses émotions (notamment les émotions difficiles : colère, anxiété, tristesse...)
	Gérer son stress	Réguler son stress au quotidien
		Capacité à faire face (coping) en situation d'adversité

Catégories	CPS générales	CPS spécifiques
Compétences sociales	Communiquer de façon constructive	Capacité d'écoute empathique
		Communication efficace (valorisation, formulations claires...)
	Développer des relations constructives	Développer des liens sociaux (aller vers l'autre, entrer en relation, nouer des amitiés...)
		Développer des attitudes et comportements prosociaux (acceptation, collaboration, coopération, entraide...)
	Résoudre des difficultés	Savoir demander de l'aide
		Capacité d'assertivité et de refus
	Résoudre des conflits de façon constructive	

Apprentissages, climat scolaire, santé et bien-être



# Une cohérence de formation... pour former un élève citoyen et responsable en matière d'environnement et de santé



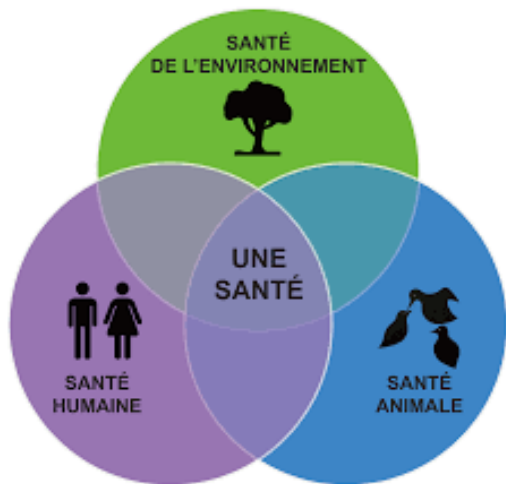
➡ **Compétences spécifiques et transversales**

➡ Nécessité d'une **vision intégrative** des éducations transversales (et non cumulative) ➡ pour construire le **parcours de l'élève**

## **Une seule santé pour tous « One Health » :**

vers une vision intégrée des concepts disciplinaires et des éducations transversales, au service de la **formation globale** de l'élève

# Une seule santé (pour tous) : un concept intégrateur et systémique



Approche intégrée et unificatrice



- vise à équilibrer et à optimiser durablement la santé des personnes, des animaux et de l'environnement ;
- se décline aux différentes échelles locales, régionales, nationales et planétaire ;
- nécessite mise en place d'une organisation et d'actions multisectorielles, multidisciplinaires, multi-acteurs.

Une seule santé (ONU- objectif 2030)  
« Penser la santé à l'interface entre celle des animaux, de l'Homme et de leur environnement, à l'échelle locale, nationale et mondiale »

(OMS- FAO-OIE)

Liens utiles :

[anses-one-health](#)    [cirad](#)  
[inrae-one-health-seule-sante](#)

## Quelques définitions de différentes approches intégrées en santé

**Le concept « One Health »** vise à mettre en lumière les relations entre la santé humaine, la santé animale et les écosystèmes et à faire le lien entre l'écologie et la médecine humaine et vétérinaire. L'approche « One Health » se concentre principalement sur les maladies infectieuses, qu'elles se transmettent des animaux aux humains ou inversement, leur émergence en lien avec les changements globaux, la résistance aux antimicrobiens, et la sécurité sanitaire des aliments

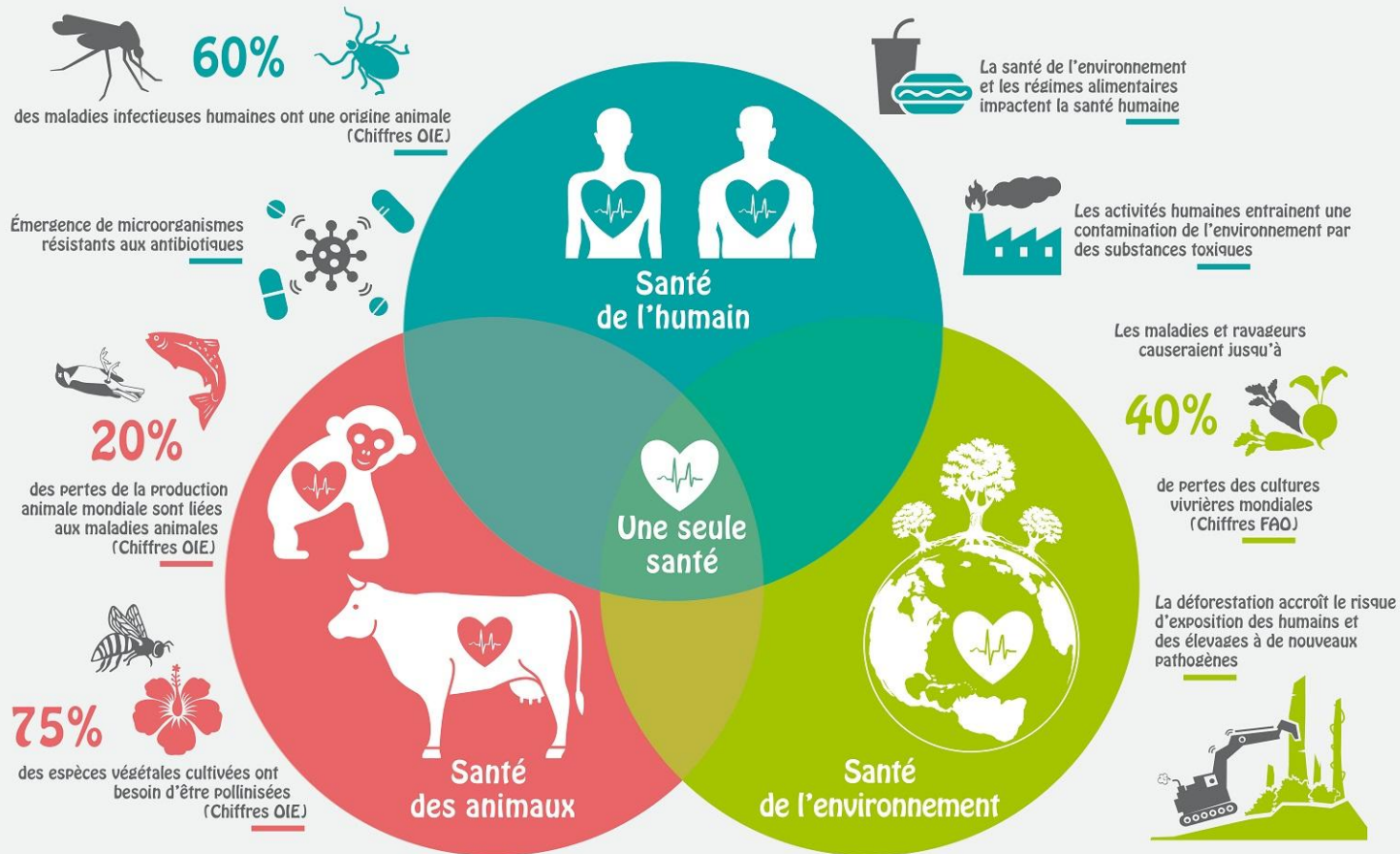
**Le concept « EcoHealth »** prône une approche écosystémique de la santé, tendant à se concentrer sur les problèmes environnementaux et socio-économiques.

**Le concept de « Planetary Health »** prend en compte les limites physiques et biologiques planétaires au sein desquelles la santé, le bien-être et l'équité pour l'humanité peuvent se développer, d'un point de vue politique, économique et social. En d'autres termes, la santé planétaire considère la santé de la civilisation humaine et l'état des systèmes naturels dont elle dépend.

**La santé globale** met l'accent sur la convergence des problématiques de santé (ex: virus émergents, antibiorésistance, maladies chroniques) et des déterminants de la santé (ex: nutrition, tabagisme, pollution environnementale) à l'échelle mondiale, et sur l'interdépendance entre pays des réponses de santé publique à apporter à ces problématiques

**La santé environnementale** comprend les aspects de la santé humaine, y compris la qualité de la vie, qui sont déterminés par les facteurs physiques, chimiques, biologiques, sociaux, psychosociaux et esthétiques de notre environnement.

# Quelques pistes, quelques chiffres

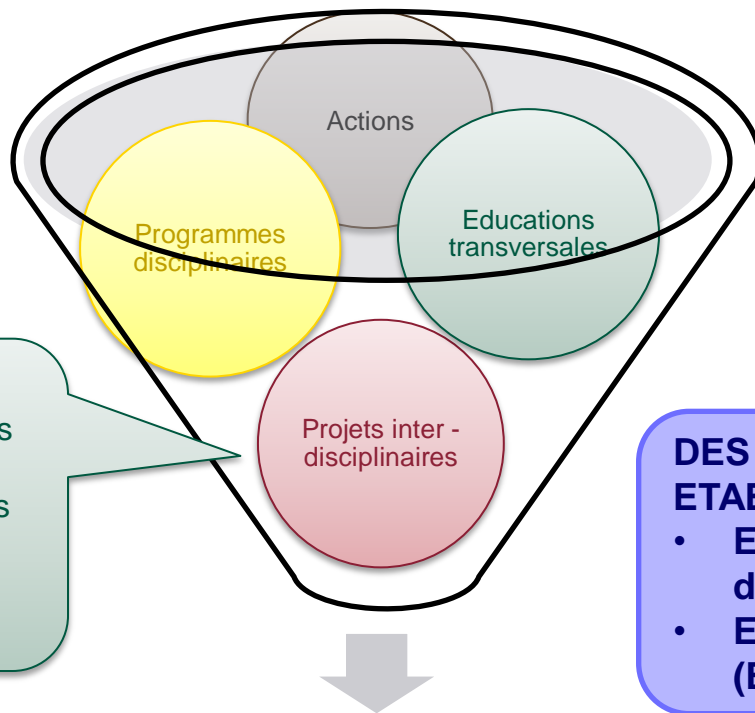


# Articuler One Health (le concept) et les 17 objectifs de l'ONU (des outils) pour une approche systémique des enjeux ?

## OBJECTIFS DE DÉVELOPPEMENT DURABLE



# Une seule santé pour tous (One Health) : un concept fédérateur à l'échelle de l'établissement pour un projet de formation global des élèves



- Démarche collective associant tous les personnels, et partenaires
- Engagement des élèves
- Développement de compétences transversales
- Réflexion sur le fonctionnement de l'établissement

## DES DEMARCHES GLOBALES EN ETABLISSEMENT....

- Etablissement en démarche de développement durable (E3D)
- Ecole promotrice de santé (Edusanté)

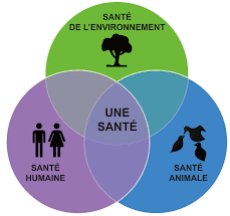
Enjeux communs de formation - complémentarité

Cohérence et articulation des actions

Logique intégrative

# Ecole promotrice de santé (Edusanté) et Etablissement/Ecole en démarche de Développement Durable (E3D)

= des démarches globales reposant sur un même principe de progressivité et reconnues par des labels en 3 niveaux



Ecole promotrice de santé

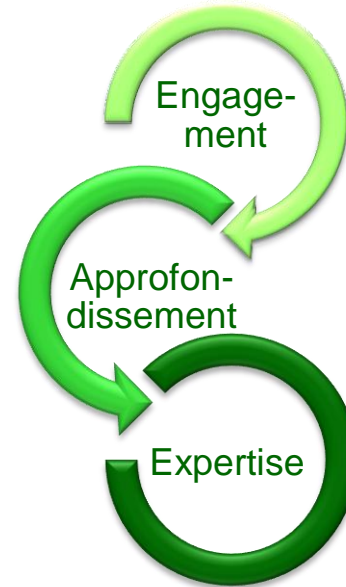
Label Edusanté



Etape 1- S'engager dans la démarche

Etape 2 – Approfondir la démarche

Etape 3 – Déployer et pérenniser la démarche



OBJECTIFS DE DÉVELOPPEMENT DURABLE



La démarche globale de développement durable

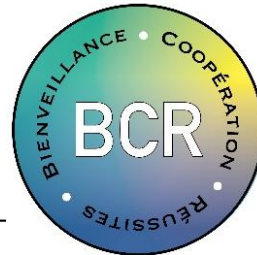
Label E3D



# La démarche Ecole promotrice de santé : obtenir le label Edusanté



Soutenue par la mission sur les compétences psychosociales  
Groupe Bienveillance – Coopération - Réussites



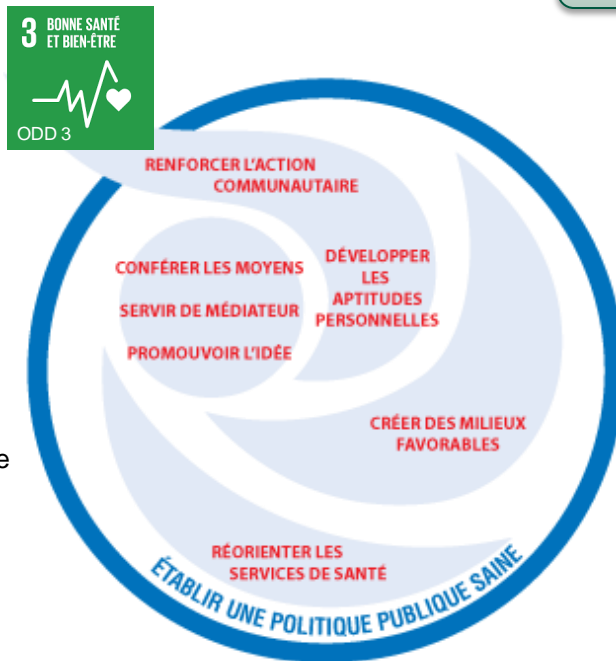
# A l'échelle d'un établissement scolaire : La démarche « Ecole promotrice de santé » :

Une approche globale, positive et intégrée de la santé

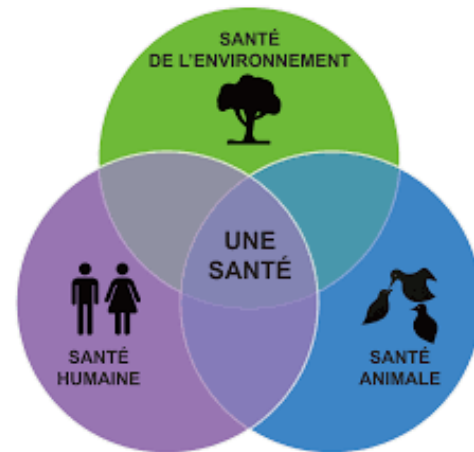
## Santé- Promotion de la santé

- Santé (OMS, 1946) « un état de complet bien-être physique, mental et social, et ne consiste pas seulement en une absence de maladie ou d'infirmité. »
- Promotion de la santé (OMS, 1986 – Charte d'Ottawa) « Processus qui permet aux individus d'acquérir un plus grand contrôle sur leur santé, d'améliorer leur santé, et d'atteindre un état de complet de bien-être physique, psychique et social. »

## Deux concepts



## One Health - Une seule santé



- Une seule santé (ONU- objectif 2030) « Penser la santé à l'interface entre celle des animaux, de l'Homme et de leur environnement, à l'échelle locale, nationale et mondiale » (OMS- FAO-OIE)

# Le bien être, un enjeu national

- Une École engagée pour l'excellence et la maîtrise des savoirs fondamentaux
- Une École engagée pour l'égalité et la mixité
- Une École engagée pour le bien-être des élèves

## L'École doit être un lieu de bien-être pour les enfants et les adolescents.

- Respect de l'autre
- Attention accrue à la santé mentale des élèves

Circulaire de la rentrée 2022

Paysage de l'année scolaire 2022-2023

Projet: « Notre école faisons la ensemble »

- la réussite de tous les élèves
- la réduction des inégalités
- le bien-être

Santé des élèves, climat scolaire, lutte contre les violences, transition écologique, inclusion de tous les élèves, relation avec les parents...

- démarche volontaire
- travail commun et local
- démarche ouverte dans le temps

# Le bien être, un nouveau défi pour nos établissements scolaires



**Rebecca Shankland**

Professeure de Psychologie du Développement  
Laboratoire Développement, Individu, Processus,  
Handicap, Education  
Université Lumière Lyon 2

Bien-être et santé mentale sont associés à de meilleurs résultats scolaires : plus grande disponibilité mentale, motivation, engagement dans les apprentissages, pensée créative et capacités de résolution de problèmes  
(e.g., Lyubormirsky et al., 2005 ; **Taylor et al., 2017**)

Programmes ciblés sur les CPS (compétences psychosociales)

↓ Méta analyses : **Durlak et al. (2011)**

- Bénéfiques sur les CPS, la santé mentale et les résultats scolaires
- Avantage aux programmes menés directement par l'enseignant.e référent.e sur certaines CPS

Conditions de mise en œuvre

- Importance de la formation approfondie et du suivi des professionnels
- Importance de l'adaptation culturelle des programmes

Méta-analyse Wiglesworth et al. (2016)

# LE « TRIANGLE » DES COMPÉTENCES PSYCHOSOCIALES

## Construire un écosystème propice aux réussites de tous

Bien-être et santé mentale sont associés à de meilleurs résultats scolaires : plus grande disponibilité mentale, motivation, engagement dans les apprentissages, pensée créative et capacités de résolution de problèmes (e.g., Lyubormirsky et al., 2005 ; Taylor et al., 2017)

← **Apprentissages**

« Perceptions affectives et cognitives concernant interactions sociales, relations, sécurité, valeurs et croyances qu'ont les élèves, les enseignants, et les différents personnels au sein de l'école » (Rudasill, et al., 2018)

↑ **Climat scolaire**

**CPS**

Maintien d'un état de bien être psychique

Fonctionnement optimal

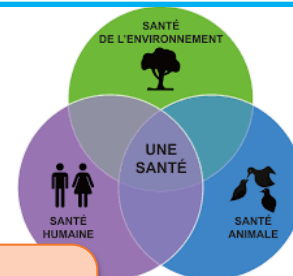
Interactions constructives

Ecole promotrice de santé

Une démarche globale permettant une cohérence des actions

Un Vadémécum

Un label Edusanté



Les CPS : socle fondamental de la promotion de la santé en milieu scolaire

**3** BONNE SANTÉ ET BIEN-ÊTRE



↑ **Promotion de la santé – Bien-être**

# Une démarche globale permettant une cohérence des actions

## Une intention

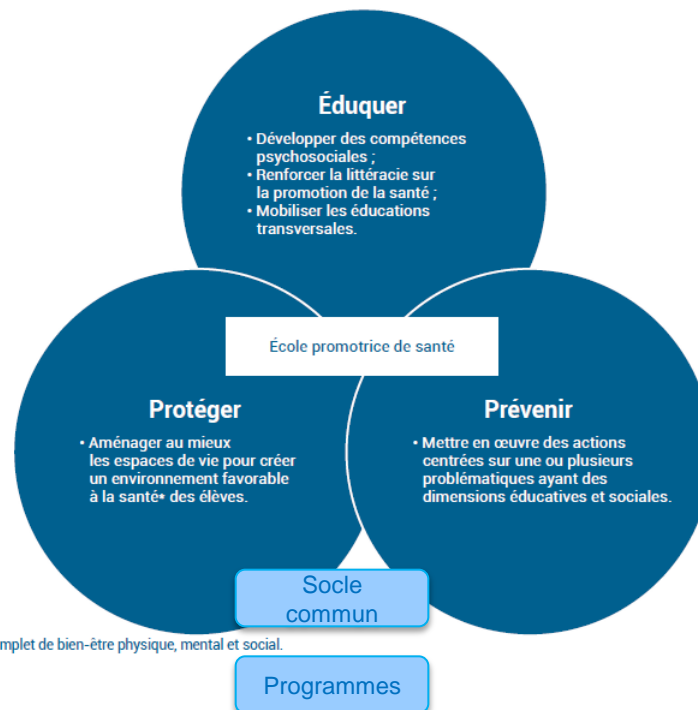
- « Rendre visible, rassembler, coordonner ce qui fédère autour de la santé et du bien-être de tous dans un établissement d'enseignement scolaire. »



Un Vadémécum

<https://eduscol.education.fr/2063/je-souhaite-m-engager-dans-la-demarche-ecole-promotrice-de-sante>

## Trois axes



# Une démarche globale impliquant l'ensemble des acteurs

**Impulser et piloter**

**Chefs d'établissement,  
Inspecteurs  
Adjointes gestionnaires**

**Concevoir, conduire actions et projets**

**Directeurs d'école, Enseignants, Personnels de vie scolaire**

**Accompagner individuellement**

**Assistants de service social, infirmiers, médecins, psy EN**

**S'impliquer et collaborer**

**Elèves ambassadeurs- santé, Elèves, Parents  
d'élèves**

**Accueillir la communauté éducative et préserver l'environnement**

**Personnels techniques territoriaux**

# Des critères progressifs du niveau 1 au niveau 3 à destination des écoles, des établissements

niveau 1				
Diagnostic - besoins identifiés	Des actions mises en œuvre (CPS visibles sur au moins une action)	Elèves associés- CVL- CVC et/ou ambassadeurs santé	Constitution d'une équipe	Collaboration avec au moins deux partenaires

niveau 2						
Démarche projet articulé aux dimensions Epsa - CPS axe central - Plan d'actions annuel	Equipe projet pluricatégorielle - CESCE	Diagnostic articulé aux 3 axes EPSa (éduquer - prévenir - protéger)	Collaboration partenaires + établissements du territoire engagés	Formation pour les élèves engagés	valorisation - communication	Equipe projet + ambassadeurs santé OU élèves engagés

niveau 3			
Plan annuel d'actions EPSa - progressif- par niveau d'enseignement - CPS axe central	Projets construits par tous les élèves engagés	Projet annuel de formation des personnels + formation des élèves	Rayonnement au-delà de l'établissement - Projets de territoires + Partenaires - CESCE inter degré- inter établissements



# La démarche Etablissement/Ecole en démarche de développement durable : obtenir le label E3D



# La labellisation E3D, un outil pour accompagner la généralisation de l'EDD

## le label national

« *établissement en démarche de développement durable* »  
délivré au plan académique



Académie de Créteil

## Un cahier des charges national du label E3D au BO 24-09-2020

- des critères de labellisation E3D des établissements
- des critères de la labellisation E3D des territoires éducatifs

# des niveaux de labellisation pour accompagner une démarche ...

**Encourager une démarche d'amélioration continue**

**Label attribué pour trois ans**

*L'obtention de ce label ne constitue pas un aboutissement, mais elle **est surtout la marque d'une volonté de s'inscrire dans une démarche d'amélioration continue.** (...)*

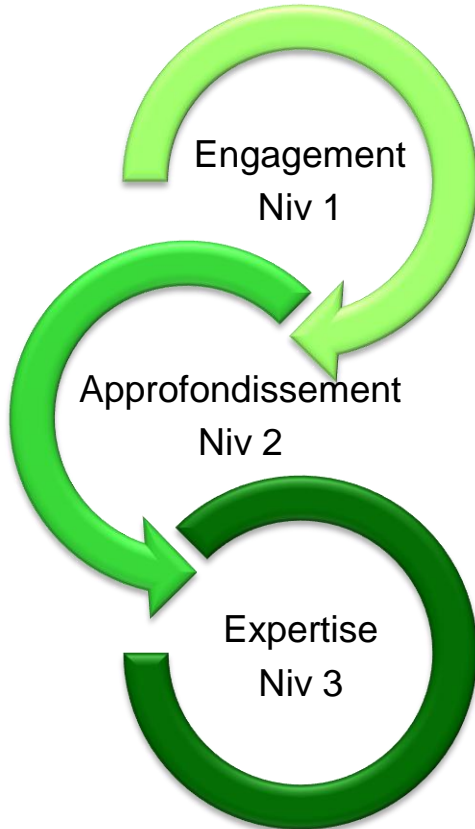
**Extrait de la circulaire de rentrée 2022 :**

## **« S'engager pour l'environnement et le développement durable**

Notre action en faveur de la transition écologique et énergétique repose sur deux piliers : connaître et agir. (...) Le Conseil supérieur des programmes doit donc engager une réflexion sur l'enseignement de l'éducation au développement durable, au-delà des travaux menés en 2020, afin d'en imprégner l'ensemble des disciplines. (...) Ceci implique la pérennisation de projets pédagogiques déjà nombreux, portés notamment par les éco-délégués, mais aussi **que les écoles et établissements placent la transition écologique et énergétique au cœur de leur projet, notamment au travers de la labellisation E3D** des structures scolaires. (...) »

---

# E3D école/établissement : les trois niveaux



De la  
coordination

À l'intégration

## Les critères :

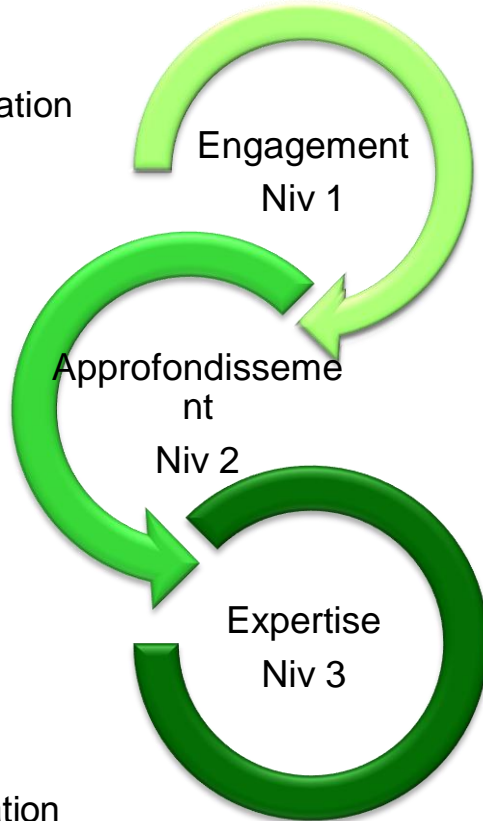
- Une première marche
  - Démarche d'acculturation, **dans le projet d'établissement**
  - Articulation aux **contenus disciplinaires**
  - Quelques actions / **lien ODD** (un au moins)
  - Un partenaire au moins
- 
- Reconnait une stratégie exigeante (comité EDD et **plan d'actions**, formation des personnels **avec un plan pluri-annuel**, partenariats, **plusieurs ODD...**)
  - S'adresse à tous les élèves (communication)
  - Engagement des élèves : **éco-délégués d'établissement et de classes identifiés**
- 
- Modification du fonctionnement global (EDD intégrée au pilotage) et pérennité
  - Actions remarquables et transférables
  - Amélioration de la performance** de l'établissement
  - Compétences EDD des élèves valorisées** (réussite – orientation)



# La démarche E3D de territoire

## Un label Etablissement

De la coordination

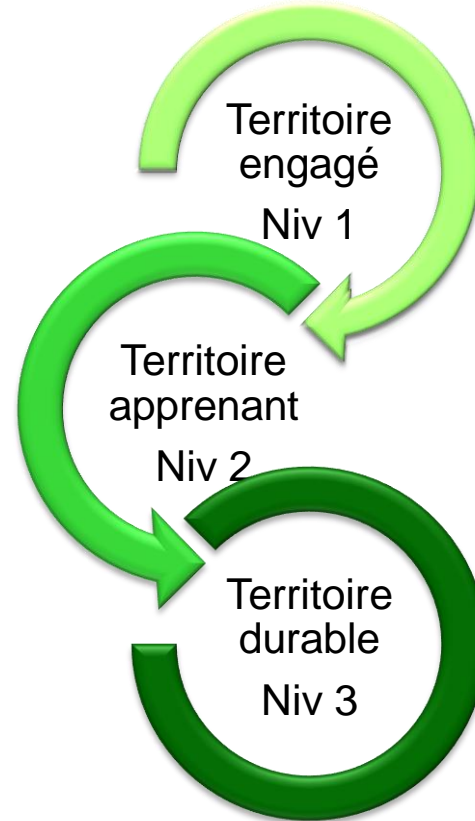


À l'intégration

## Un label de territoire éducatif :

travail articulé entre établissements experts et débutants, avec les partenaires

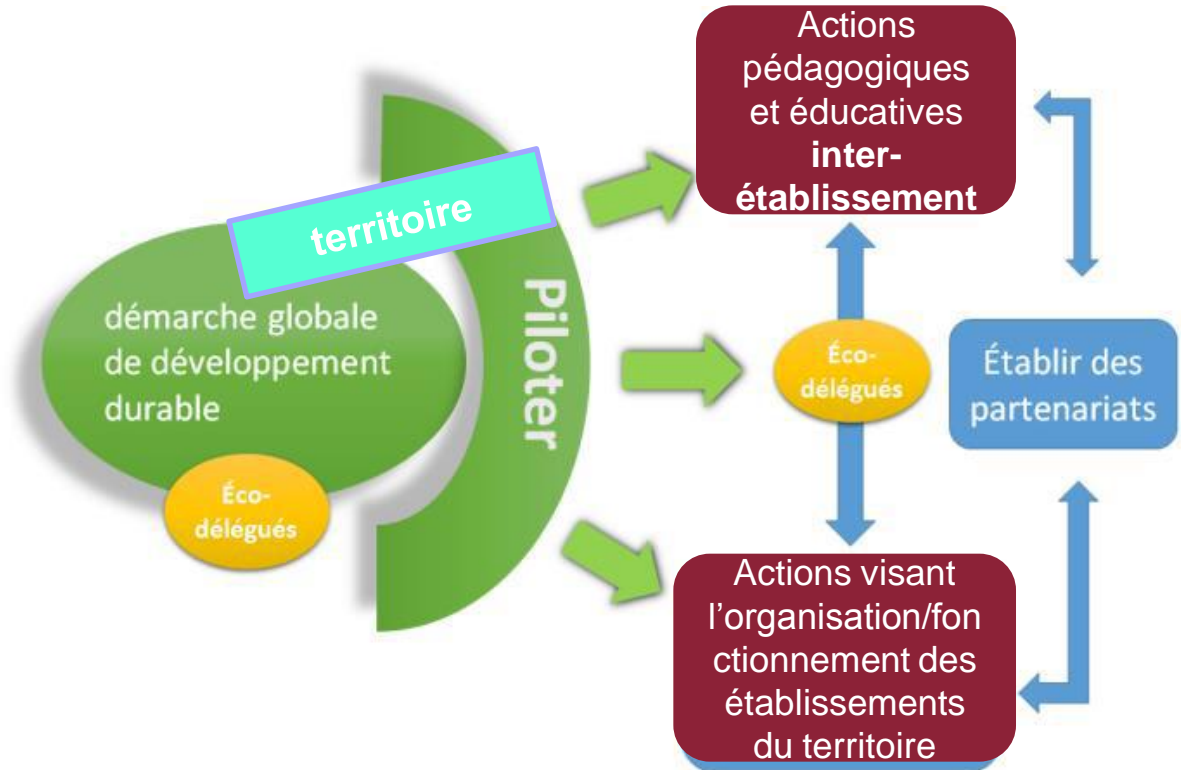
vers un **parcours progressif de l'élève en EDD**



# La démarche E3D de territoire ?

= une démarche **globale** des écoles et établissements scolaires d'un même territoire, avec un projet de développement durable fondé sur une continuité entre enseignements, vie scolaire, gestion/ maintenance et ouverture sur l'extérieur par le partenariat.

**Les éco-délégués** : un axe important de cette démarche de territoire



# Critères de l'E3D territoire (circulaire 24-09-2020)

- Des **actions inter-écoles ou inter-degrés**
- Diagnostic – **copil EDD de territoire**
- **Collectivités**
- Au moins **2 structures labellisées E3D**

**Niveau 1 :  
territoire engagé**

**Niveau 2 :  
territoire apprenant**

- **Coordination** des projets EDD inter-écoles, inter-établissements ou inter-degré,
- **Progressivité** / Copil EDD
- **Formation** des personnels
- Travaux **collectifs des éco-délégués**
- Partenariats / communication
- Au moins **50% des structures E3D**

- Projets EDD transférables
- Eco-délégués en lien avec les instances des collectivités
- Un « **parcours EDD** » de l'élève
- Modification durable / éthique / **charte commune**
- **Stratégie de pérennisation avec les collectivités**

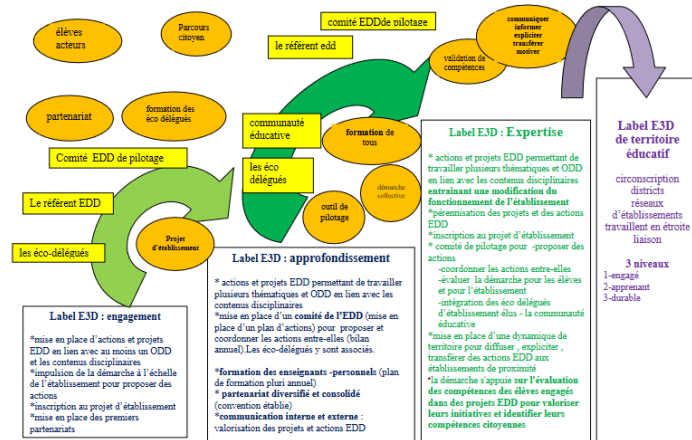
**Niveau 3 :  
territoire durable**

# Des outils pour vous accompagner

<https://edd.ac-creteil.fr/>

une « checklist » pour un auto-positionnement :

des ressources pour progresser dans le label :



l'établissement E3D au territoire éducatif E3D

ACADÉMIE DE CRETEIL  
 Mon établissement veut mettre en place une démarche d'Education au Développement Durable (EDD)  
 ⇒ La « checklist » pour faire le point !



Etape 1 : J'évalue ce qui est déjà en place dans mon école ou mon établissement au niveau...

### ... des actions pédagogiques et éducatives

- 1. Des projets EDD sont en lien avec les 17 « Objectifs de Développement Durable » (ODD) <sup>1</sup>
- 2. Des projets EDD interdisciplinaires qui s'appuient sur plusieurs enseignants ou enseignements
- 3. Des projets EDD qui mobilisent des instances ou dispositifs participatifs (CVC/CVL, clubs, conseils d'école...)
- 4. Des élèves participent à des actions honorées en faveur du développement durable
- 5. Les compétences développées par les élèves engagés dans des projets EDD sont identifiées et évaluées
- 6. L'élection des éco-délégués (classe, établissement) est mise en place
- 7. La formation et l'accompagnement des éco-délégués est réalisée par une/des personnes ressources bien identifiées(s)
- 8. Un ou plusieurs partenaires (collectivités territoriales - associations- organismes de recherche...) accompagnent des projets EDD de l'école/établissement
- 9. Un/des temps fort(s) dans l'école/établissement permettent de fédérer et valoriser l'engagement des élèves, personnels et partenaires et de rayonner sur le territoire
- 10. Des moyens de communication (interne, externe) sont mobilisés pour valoriser les projets EDD de l'école/établissement

### ... du pilotage

- 11. L'éducation au développement durable est inscrite dans le projet d'école/établissement
- 12. L'EDD est intégré à tous les volets du projet d'école/établissement (climat, culture, international, numérique...)
- 13. Un référent EDD est nommé, identifié et connu de tous dans l'école/établissement
- 14. Un comité de pilotage EDD constitué de différentes catégories de personnels (Direction - référent EDD- enseignants - éco-délégués...) coordonne et évalue le plan d'action
- 15. Les projets EDD ont entraîné des transformations dans la gestion et l'organisation de l'établissement/école
- 16. Des outils permettent de mesurer l'utilisation des ressources (eau, énergie, papier...) et/ou d'évaluer les conditions environnementales (biodiversité, qualité de l'air, bruit, mobilités...) dans l'établissement afin de pouvoir mesurer un impact concret des projets EDD entrepris.
- 17. Un plan de formation sur l'EDD est établi pour les personnels (sur plusieurs années)
- 18. L'école/établissement sur force de proposition pour mener des projets EDD avec d'autres établissements du secteur

### Etape 2 : Je vérifie le niveau potentiel de labellisation E3D <sup>2</sup> de mon école ou de mon établissement

Ce tableau vous permet d'estimer si votre école/établissement est susceptible d'obtenir le label E3D (niveau 1 Engagement, niveau 2 Approfondissement, niveau 3 Expertise) selon les items que vous avez cochés dans la checklist.

Vous avez coché les cases		1	2	3	4	5	6	7	8	9	10	11	12	13	14	15	16	17	18	
Mon école/établissement																				
Label E3D Niveau 1 Engagement		X	X	X	X					X		X								
Label E3D Niveau 2 Approfondissement		X	X	X	X		X	X		X	X		X	X					X	
Label E3D Niveau 3 Expertise		X	X	X	X	X	X	X	X	X	X	X	X	X	X	X	X	X	X	X

Si votre école/établissement met en œuvre des projets avec d'autres écoles/établissements (point 10) qui sont eux-mêmes labellisés E3D, une candidature à un label E3D de territoire est peut-être aussi envisageable.

<sup>1</sup> 17 ODD définis par l'ONU pour l'agenda 2030 : <https://www.un.org/fr/development/desa/indicators/17-les-developpement-durable/>

<sup>2</sup> Le label E3D est un label national décerné par l'éducation nationale. Il reconnaît et valorise l'engagement des écoles et établissements dans une démarche de développement durable associant projets pédagogiques, actions éducatives, gestion de l'établissement et partenariats. Il accompagne les écoles et établissements en proposant des étapes successives visant la pérennité de la démarche engagée. <https://www.education.gov.fr/bo/2020/le-cadre-2019-2021-2022-2023>



# Des observables pour expliciter les critères nationaux :

Niveau de labellisation E3D d'école / établissement	Critères nationaux de la démarche E3D pour une école/établissement	1 <sup>er</sup> degré : exemples d'observables et éléments explicatifs	2 <sup>nd</sup> degré : exemples d'observables et éléments explicatifs
<p><b>Niveau 1 : engagement</b></p> <p>reconnait un engagement dans la démarche comme une première étape, permet d'identifier des axes d'évolution, inscrits dans une démarche d'acculturation de toute la structure.</p> <p>Les diverses formes de projets (clubs, classes de découverte, sorties scolaires, actions éducatives, etc.) peuvent servir de point d'appui</p>	<ul style="list-style-type: none"> <li>inscrite dans le projet d'établissement / projet d'école</li> <li>au moins un projet éducatif (des actions menées en démarche de projet et possédant un intérêt éducatif autour du DD ;</li> <li>au moins un ODD identifié ;</li> <li>articulation avec des contenus disciplinaires ;</li> <li>au moins un partenaire extérieur</li> <li>les élèves participent à des actions concrètes, produisent des supports de restitution du projet ou des ressources pour l'établissement</li> </ul>	<ul style="list-style-type: none"> <li>dans le projet d'école la démarche globale peut être rédigée en termes d'objectifs, de moyens mis en œuvre, de calendrier de mise en place et d'évaluation</li> <li>l'EDD est un volet du projet d'école ou le sera lors de la réécriture (en attendant un avenant au projet est rédigé sur le thème de l'EDD)</li> <li>Lorsqu'une lettre d'engagement de l'école est jointe, elle peut être signée par plusieurs membres voire toute l'équipe, ce qui peut permettre de lancer une dynamique collective</li> <li>les parties des domaines du socle travaillées dans le cadre des actions EDD entreprises sont explicitées</li> <li>les ODD sont à identifier parmi les 17 ODD à partir des thématiques travaillées, par exemple un projet de lutte contre le gaspillage alimentaire correspond à l'ODD12 produire et consommer responsable. Pour en savoir plus : <a href="http://edd.ac-creteil.fr/Les-Objectifs-de-developpement-durable-">http://edd.ac-creteil.fr/Les-Objectifs-de-developpement-durable-</a></li> <li>les partenaires peuvent être très divers. exemples de partenariats possibles: collectivités territoriales, services déconcentrés de l'Etat, établissements publics, centres de recherche et universités, associations agréées, entreprises... La collectivité locale est souvent un premier partenaire. Pour en savoir plus : <a href="http://edd.ac-creteil.fr/Monter-un-projet-et-ou-une-action-EDD-3">http://edd.ac-creteil.fr/Monter-un-projet-et-ou-une-action-EDD-3</a></li> <li>exemples d'actions des élèves : interventions devant les autres élèves, exposition,</li> </ul>	<ul style="list-style-type: none"> <li>dans le projet d'établissement, la démarche globale peut être rédigée en termes d'objectifs, de moyens mis en œuvre, de calendrier de mise en place et d'évaluation</li> <li>l'EDD est un volet du projet d'établissement ou le sera lors de la réécriture (en attendant un avenant au projet est rédigé sur le thème de l'EDD)</li> <li>Lorsqu'une lettre d'engagement de l'établissement est jointe, elle peut être signée par plusieurs membres voire toute l'équipe, ce qui peut permettre de lancer une dynamique collective.</li> <li>les parties des domaines du socle travaillées dans le cadre des actions EDD entreprises sont explicitées</li> <li>les ODD sont à identifier parmi les 17 ODD à partir des thématiques travaillées, par exemple un projet de lutte contre le gaspillage alimentaire correspond à l'ODD12 produire et consommer responsable. Pour en savoir plus : <a href="http://edd.ac-creteil.fr/Les-Objectifs-de-developpement-durable-">http://edd.ac-creteil.fr/Les-Objectifs-de-developpement-durable-</a></li> <li>les partenaires peuvent être très divers. exemples de partenariats possibles: collectivités territoriales, services déconcentrés de l'Etat, établissements publics, centres de recherche et universités, associations agréées, entreprises... La collectivité locale est souvent un premier partenaire. Pour en savoir plus : <a href="http://edd.ac-creteil.fr/Monter-un-projet-et-ou-une-action-EDD-3">http://edd.ac-creteil.fr/Monter-un-projet-et-ou-une-action-EDD-3</a></li> <li>exemples d'actions des élèves : interventions devant les classes, exposition, organisation,</li> </ul>



### Les FIL (ex-ANT)



- Des formations locales, à la carte, de durée variable (3h/6h/18h)
- Un vivier académique de formatrices et formateurs
- Informations et demandes auprès de l'EAFC
- Pas de catalogue, chaque établissement formule sa propre demande

### Les séminaires thématiques



- Séminaires académiques ou départementaux en partenariat avec des structures scientifiques ou acteurs experts du domaine concerné (eau, qualité de l'air...)
- Annonce par mail aux référents EDD, twitter et site académique

### Les webinaires et ateliers distanciels



- Des formations très courtes (1h à 1h30) en distanciel
- Des sujets variés pour répondre à des besoins précis
- Une procédure d'inscription simplifiée et basée sur le volontariat : en un clic sur le site [edd.ac-creteil.fr](http://edd.ac-creteil.fr)
- Un temps de questions-réponses
- Exemples de webinaires proposés cette année :
  - *Elire et former les éco-délégués*
  - *Découvrir la labellisation E3D : engager son établissement et la communauté éducative*
  - *Accompagner les établissements pour constituer le dossier de labellisation*

Impossible d'afficher l'image. Votre ordinateur manque peut-être de mémoire pour ouvrir l'image ou l'image est endommagée. Redimensionnez l'ordinateur, puis cliquez à nouveau sur l'image. Si le problème persiste, vérifiez que vous disposez des droits nécessaires pour lire l'image ou contactez le fournisseur de l'image.

# Comment candidater ?

---

# La campagne 2023 de labellisation nationale E3D et EDUSANTE dans l'académie de Créteil :

Lancement de l'appel à projet le 12 janvier 2023



Labels E3D et Edusanté écoles /établissements : [Application LABEL E3D-EDUSANTE dans ARENA](#)

Label E3D de territoire éducatif :  
sur le site : <https://www.demarches-simplifiees.fr/commencer/academie-de-creteil-campagne-2023>

Dossier de candidature à déposer **jusqu'au 14 avril 2023**



Etude des dossiers en mai-juin 2023  
Résultats fin juin 2023  
Cérémonies de remise des labels : septembre-novembre 2023

Impossible d'afficher l'image. Votre ordinateur manque peut-être de mémoire pour ouvrir l'image ou l'image est endommagée. Réessayez l'opération, ou contactez votre fournisseur. Si le message ne disparaît pas, vous devrez peut-être supprimer l'image avant de la réinsérer.



Recherche



- Scolarité du 1er degré
- Scolarité du 2nd degré
- Examens et concours
- Gestion des personnels
- **Enquêtes et Pilotage**
- Formation et Ressources
- Intranet, Référentiels et Outils
- Support et Assistance
- Autres

# ARENA - Accédez à vos applications

Bienvenue Mme Sophie PONS

Gérer mes favoris

Dernière connexion le 10/02/2023

## ➤ Aide au pilotage et à l'auto-évaluation (APAE)

APAE pour le 1er degré  
APAE pour le 2nd degré

## ➤ Portail d'enquêtes (ORQUESTRA)

Accès

## ➤ Pilotage académique

Colibris - Portail des démarches  
Plan de Continuité Pédagogique

## ➤ Pilotage Etablissements

Programme pHARe  
Sorties Pédagogiques  
**LABELS E3D - EDUSANTE (questionnaire)**

© © MEN 2010 - v.2.1.1 - 06/10/2016



**ACADÉMIE  
DE CRÉTEIL**

*Liberté  
Égalité  
Fraternité*

Accueil

Liste d'établissement

Administration >

Export 1er degré

Export 2nd degré



Établissement en démarche de développement durable

: 0941295X ▾

Accueil

## ETABLISSEMENT

PREMIER DEGRÉ

SECOND DEGRÉ



**ACADÉMIE  
DE CRÉTEIL**

*Liberté  
Égalité  
Fraternité*

Accueil

Liste d'établissement

Administration >



Établissement en démarche de développement durable

: 0941295X ▾

Pons Sophie

Candidature

/ Candidature

## CANDIDATURE


vous candidatez pour la première fois dans la campagne 2022


Impossible d'afficher l'image. Votre ordinateur manque peut-être de mémoire pour ouvrir l'image ou l'image est endommagée. Réessayez l'opération, peut-être à l'aide d'un autre navigateur. Si le problème persiste, vous pouvez essayer d'effacer les données de votre navigateur.

 Accueil

 Liste d'établissement

 Administration >

 Export 1er degré

 Export 2nd degré

 Candidature

 / Candidature

## AJOUTER UN ETABLISSEMENT SECOND DEGRE


Attention, tous les champs suivis d'un astérisque \* sont obligatoires pour enregistrer la candidature.


### [E3D] Établissement en démarche de développement durable

La labellisation nationale des établissements en démarche de développement durable est ouverte par la circulaire du 24-9-2020- Renforcement de l'éducation au développement durable-Agenda 2030. Elle présente la démarche globale d'éducation au développement durable et propose le référentiel de mise en œuvre.

Des documents d'aide pour compléter le dossier de candidature sont disponibles sur le site EDD de l'Académie de Créteil (<http://edd.ac-creteil.fr/>) à la rubrique label E3D.

- Nous vous conseillons vivement d'enregistrer très régulièrement vos réponses (après chaque envoi) afin de ne pas risquez de perdre vos données.

 Enregistrer pour modification ultérieure

 finaliser et publier (dossier non modifiable)

- Les pièces jointes acceptées sont des documents (word-open office-jpg-png-pdf) et des vidéos en format MP4

- Les noms des pièces jointes ne doivent pas contenir de caractères spéciaux. Il ne faut pas faire d'espace mais utiliser les tirets

### Etablissement

RNE \*

Nom \*

En majuscule

Secteur \*

Etablissement public

Adresse mail de  
l'établissement

En majuscule


\*

Type d'établissement : \*

En majuscule

Ville : \*

En majuscule

 Enregistrer pour modification ultérieure

 finaliser et publier (dossier non modifiable)

# Questionnaire

## Description de la démarche

### 1-Candidature

#### 1.1-L'établissement souhaite candidater pour

- a) Le label E3D uniquement
- b) Le label Edusanté uniquement
- c) Le label E3D et le label Edusanté

#### 1.2 Si l'établissement candidate pour le label E3D, préciser la situation de l'établissement

- a) L'établissement n'est pas labellisé, nous souhaitons obtenir le label E3D
- b) L'établissement est labellisé, nous souhaitons progresser dans le label E3D
- c) Le label E3D décerné à l'établissement prend fin, nous souhaitons renouveler le label et/ou progresser dans le label E3D

#### 1.3 Si l'établissement candidate pour le label Edusanté, préciser la situation de l'établissement

- a) L'établissement n'est pas labellisé, nous souhaitons obtenir le label Edusanté
- b) L'établissement est labellisé, nous souhaitons progresser dans le label Edusanté
- c) Le label Edusanté décerné à l'établissement prend fin, nous souhaitons renouveler le label et/ou progresser dans le label Edusanté

### 2-Description globale de la démarche :

**[E3D et EDUSANTE]** Décrivez en quelques lignes la démarche adoptée par votre établissement, et précisez les liens avec les Objectifs de Développement Durable - ODD (parmi les 17 ODD 2015-2030 définis par l'ONU) et les compétences psychosociales si elles sont mobilisées. \*

Vous pouvez ajouter un fichier (5MO maximum)

Nom du fichier ne doit pas contenir d'espace ni caractère spéciaux ( é&@%/èç...) ex:  
monFichierEcole.doc

Télécharger

Choisir un fichier

Choisir...



**5.3 [EDUSANTE] Concernant la santé, quels sont les thèmes précisément travaillés :**

- Addictions
- Aménagement des espaces
- Aménagement du temps
- Gestion des conflits
- Handicaps
- Maladies cardiovasculaires et respiratoires
- Nutrition
- Secourisme
- Sexualités
- Sommeil
- Stress
- Sport et activité physique
- autres, précisez ?

**5.4 [EDUSANTE] En ce qui concerne le sport et l'activité physique, précisez les actions réalisées dans l'établissement :**

- a) Établissement labellisé « génération 2024 »
- b) Établissement impliqué dans les tests de condition physique proposés par l'académie
- c) Actions spécifiques de l'association sportive
- d) Autres actions

Si autre, précisez :

**5.5-[EDUSANTE] Quelles compétences psycho-sociales (CPS) sont précisément travaillées parmi les trois dimensions (cognitive, émotionnelle et sociale) ? (cette question est nécessaire pour le label Edusanté) : (choix multiple à cocher)**

- Avoir conscience de soi
- Capacité de maîtrise de soi
- Prendre des décisions constructives
- Avoir conscience de ses émotions et de son stress
- Réguler ses émotions
- Gérer son stress

Impossible d'afficher l'image. Votre ordinateur n'a peut-être pas pu télécharger l'image ou l'adresse de l'image est incorrecte. Vérifiez l'adresse de l'image et essayez de télécharger l'image à nouveau. Si le problème persiste, vous pouvez essayer de supprimer l'image et de la réinsérer.

Pour vous aider à préparer le dossier de candidature (unique) E3D – Edusanté (établissement):

- le **dossier vierge au format .doc** (pour préparer son dossier AVANT la saisie en ligne)
- un **tutoriel d'aide** pour utiliser l'application LABEL E3D-EDUSANTE

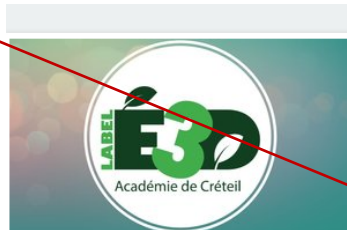
À trouver ici :

<https://edd.ac-creteil.fr/Deposer-une-candidature-de-Labelisation-E3D-d-ecole-ou-etablissement-accreteil>

Pour préparer le dossier E3D de territoire éducatif :

**Dossier vierge + tutoriel d'aide** à la saisie sur le site démarchesimplifiées :

<https://edd.ac-creteil.fr/Deposer-une-candidature-Labelisation-E3D-de-territoire-accreteil-10eme-session>



► **Comprendre le label E3D : vers la labellisation E3D**  
1-Comment passer de projets et d'actions EDD à un établissement en démarche de développement durable (E3D) ?  
L'EDD repose sur la complémentarité entre des savoirs disciplinaires et la mise en œuvre de (...)

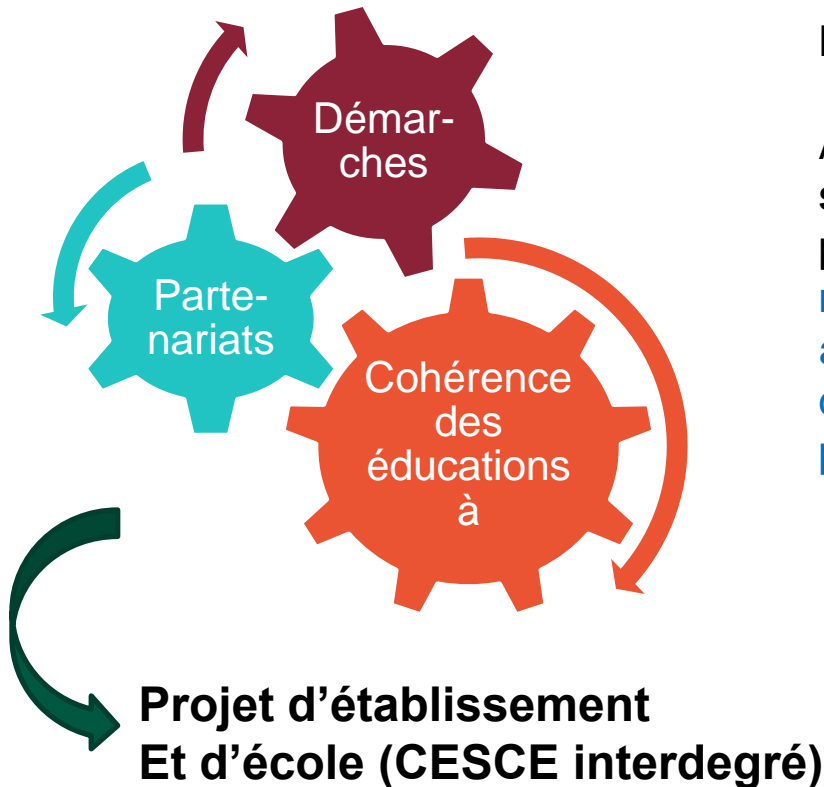
► **Déposer une candidature de labellisation E3D d'école ou établissement : dépôt des candidatures du 12 janvier au 14 avril 2023**  
La campagne 2023 de labellisation E3D est ouverte du 12 janvier au 14 avril 2023. Elle est annoncée par une circulaire académique publiée au bulletin académique. Retrouvez ici les informations (...)

► **Déposer une candidature labellisation E3D de territoire : dépôt des candidatures du 12 janvier au 14 avril 2023**  
La campagne de labellisation E3D de territoire est ouverte du 12 janvier au 14 avril 2023.  
40 labels E3D de territoire ont été accordés dans le cadre de la labellisation E3D de territoire » débutée (...)

# **Mener une réflexion collective autour des éducations transversales :**

## **le rôle du CESCE**

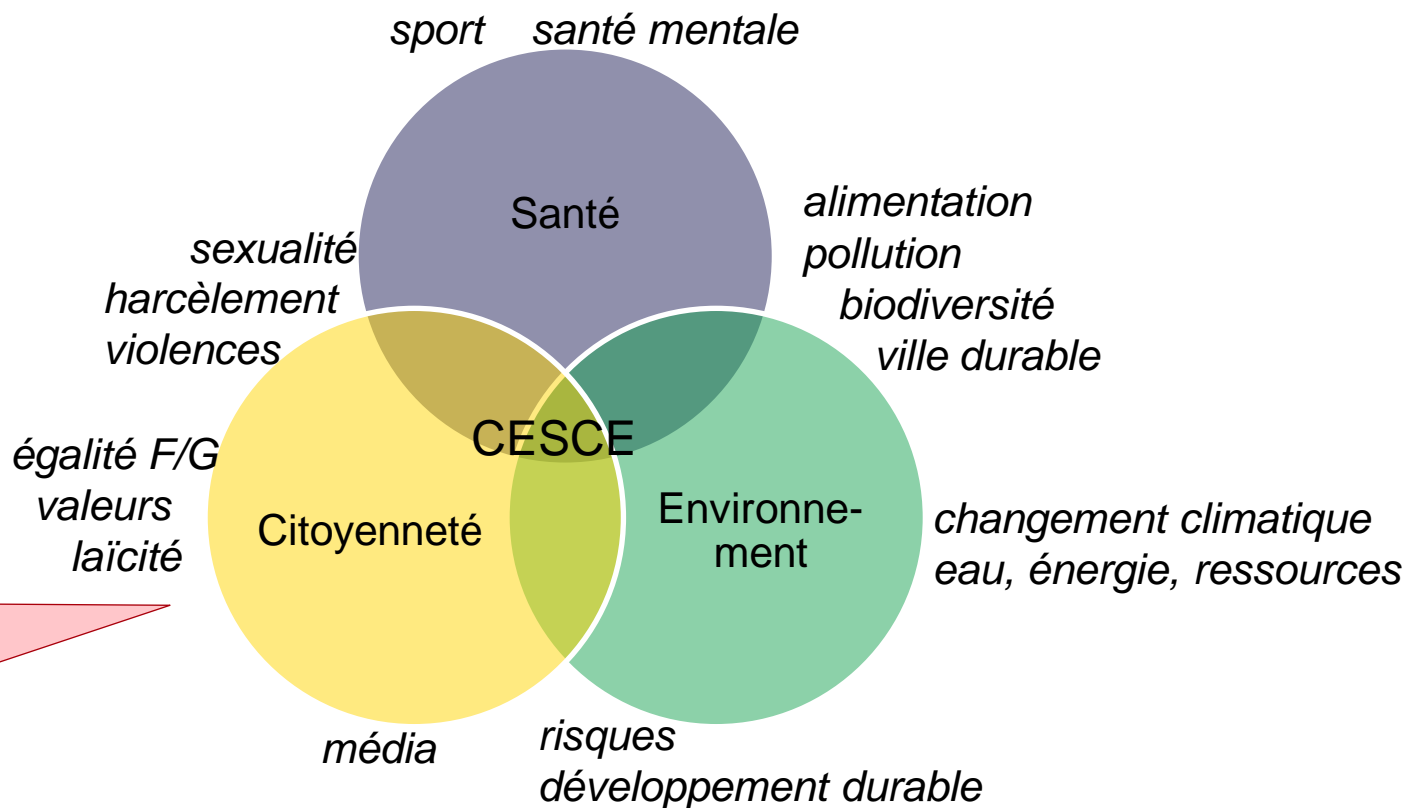
# Le CESCE : instance pour penser cette cohérence



## Loi Climat et Résilience (août 2021) :

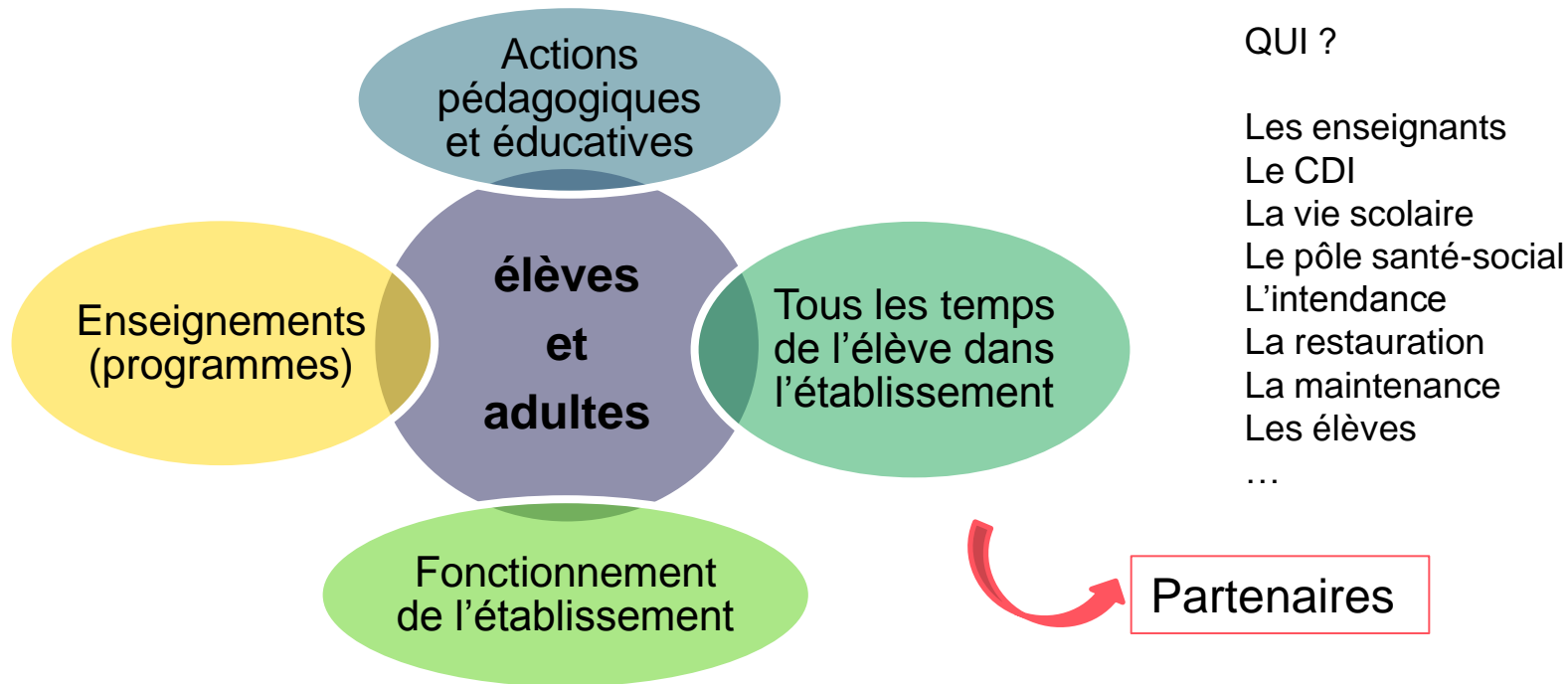
Art. L. 421-8.- **Le comité d'éducation à la santé, à la citoyenneté et à l'environnement, présidé par le chef d'établissement, a pour mission globale d'inscrire l'éducation à la santé, à la citoyenneté et au développement durable dans chaque projet d'établissement approuvé par le conseil d'administration.**

# Le CESCE pour articuler les 'éducations à' au profit d'une formation globale des élèves



**Articulations :**  
entre « référents de »  
avec CVL, CVC  
avec CDI et vie scolaire  
Et le CA

# Le CESCE pour engager toute l'équipe dans une démarche globale



QUI ?

Les enseignants  
Le CDI  
La vie scolaire  
Le pôle santé-social  
L'intendance  
La restauration  
La maintenance  
Les élèves  
...

**Pouvant amener à des labels : E3D, Phare, Edusanté, Égalité filles/garçons, Génération 2024**

## Quel intérêt, quelle finalité pour chacun ?

### Elèves

- Développer des compétences transversales, s'engager
- Tendre vers une équité de parcours pour les élèves

### Equipes

- Travailler collectivement autour d'un projet fédérateur, éviter l'essoufflement
- Développer des compétences professionnelles








### Etablissement

- Pérenniser les projets, créer des synergies
- Rayonner sur son territoire, auprès des partenaires

### S'inscrire dans une dynamique nationale

- Répondre aux attentes de la société
- Agir, donner une utilité sociale aux projets engagés

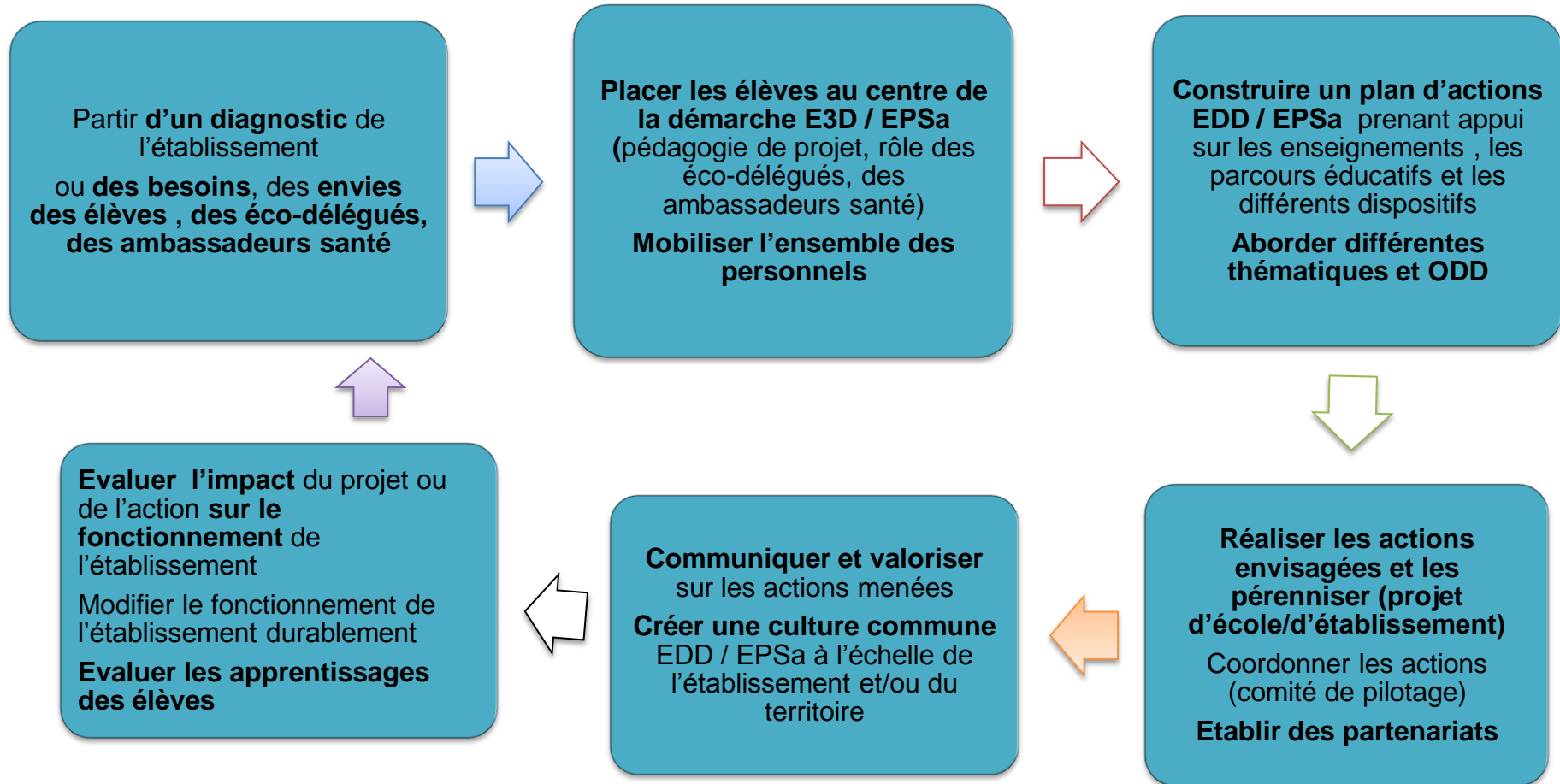
# Comment commencer ?

ODD/Niveaux	6ème	5ème	4ème	3ème
<b>1 PAS DE PAUVRETE</b>  Éliminer l'extrême pauvreté et la faim				
<b>2 FAIM ZÉRO</b>  Éliminer la faim, assurer la sécurité alimentaire, améliorer la nutrition et promouvoir l'agriculture durable				
<b>3 BONNE SANTE ET BIEN ETRE</b>  Permettre à tous de vivre en bonne santé et promouvoir le bien-être de tous à tout âge				
<b>4 EDUCATION DE QUALITE</b>  Assurer l'accès de tous à une éducation de qualité, sur un pied d'égalité, et promouvoir les possibilités d'apprentissage tout au long de la vie				
<b>5 EGALITE ENTRE LES SEXES</b>  Parvenir à l'égalité des sexes et autonomiser toutes les femmes et les filles				
<b>6 EAU PROPRE ET ASSAINISSEMENT</b>  Garantir l'accès de tous à l'eau et à l'assainissement et assurer une gestion durable des ressources en eau				
<b>7 ENERGIE PROPRE ET D'UN COUT ABORDABLE</b>  Garantir l'accès de tous à des services énergétiques fiables, durables et modernes, à un coût				

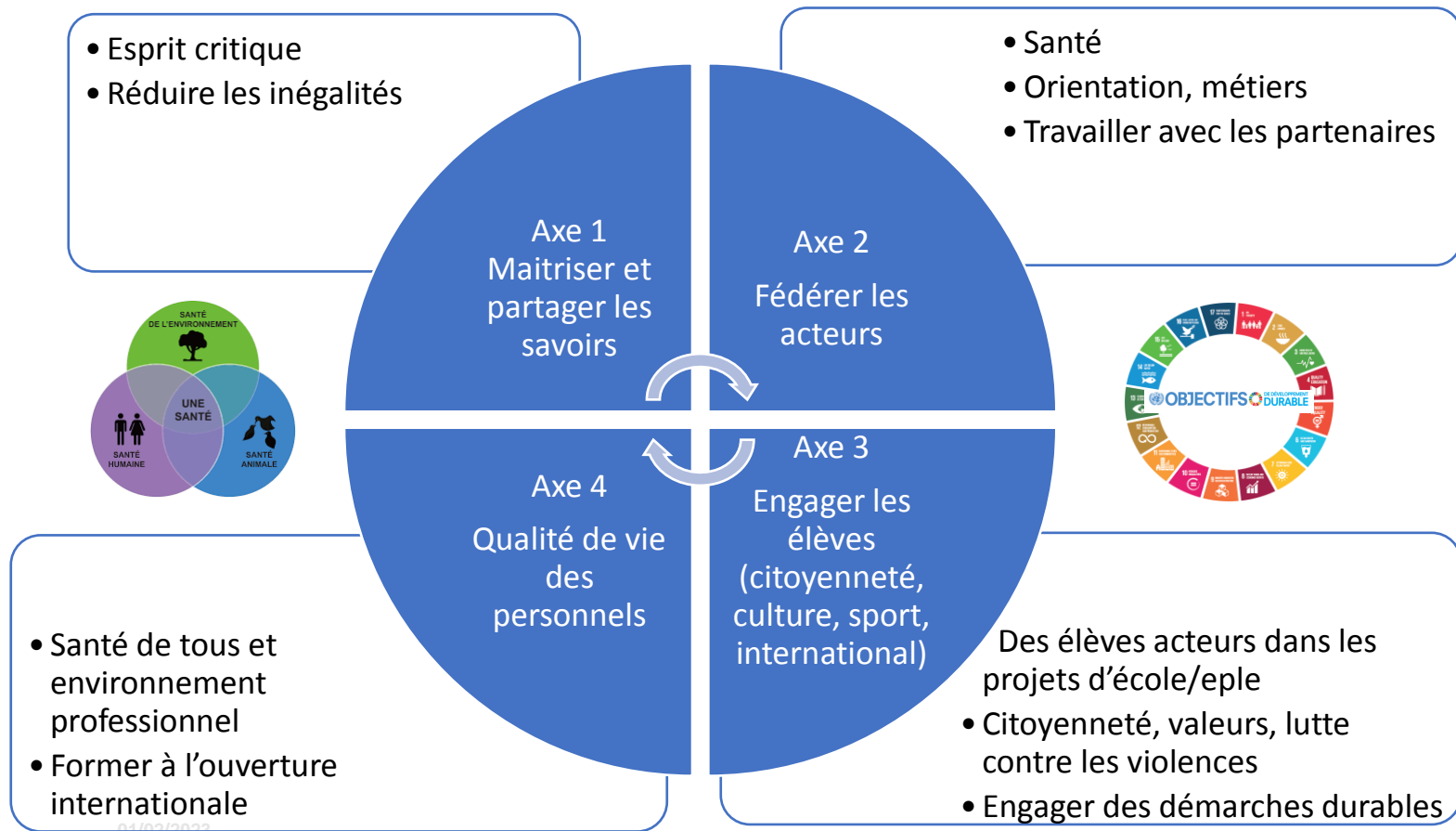
- Identifier l'existant
- Cerner les « creux »
- Fixer des objectifs (pluri-annuels) en cohérence avec le projet d'établissement/école/réseau
- Renforcer l'équité des parcours des élèves
- Valoriser les compétences acquises



# E3D et EDUSANTE : les « incontournables » d'une démarche globale



# A l'échelle académique : le CAESCE au service du projet académique



# Accompagner l'engagement des élèves à l'échelle académique : le CAVL

Un déléguée académique à la vie lycéenne  
et collégienne

Une déléguée académique à la vie  
lycéenne et collégienne – DAVLC  
Patricia Bourgeois  
[patricia.bourgeois@ac-creteil.fr](mailto:patricia.bourgeois@ac-creteil.fr)  
[ce.davl@ac-creteil.fr](mailto:ce.davl@ac-creteil.fr)

Une page sur le site académique  
[ac-creteil.fr\\_vie-lyceenne-et-collegienne](http://ac-creteil.fr_vie-lyceenne-et-collegienne)

Des lycéens élus au CAVL  
en lien avec CVL- CVC

Des comptes pour les élèves et les  
adultes  
cavlcreteil sur Instagram  
cavlcreteil sur Twitter

# Quelques ressources

## Textes CESCE :

Loi Climat et résilience : [Loi n° 2021-1104 du 22 août 2021 portant lutte contre le dérèglement climatique et renforcement de la résilience face à ses effets \(1\)](#)

Et ajout loi du 2 mars 2022 sur le harcèlement :

<https://www.legifrance.gouv.fr/jorf/id/JORFTEXT000045287658>

Décret sur la composition du CESCE 12 avril 2022 :

<https://www.legifrance.gouv.fr/jorf/id/JORFTEXT000045570660>

## Les 17 ODD :

<https://www.un.org/sustainabledevelopment/fr/objectifs-de-developpement-durable/>

<https://www.agenda-2030.fr/ressources/>

<https://www.afd.fr/fr/nos-outils-pedagogiques>

## One Health :

<https://www.woah.org/fr/ce-que-nous-faisons/initiatives-mondiales/une-seule-sante/>

# Quelques ressources

**Sur les compétences transversales en lien avec la durabilité et la responsabilité sociétale, en lien avec la santé :**

Greencomp (union européenne) ; <https://publications.jrc.ec.europa.eu/repository/handle/JRC128040>

Propositions de l'UNESCO : <https://unesdoc.unesco.org/ark:/48223/pf0000247507>

RéuniFEDD (réseau universitaire) : <http://reunifedd.fr/wp-content/uploads/2021/01/M%C3%A9tacom-p%C3%A9tences-et-indicateurs-DD.pdf>

Et

Les CPS, selon santé Publique France (référentiel 2022) : <https://www.santepubliquefrance.fr/docs/les-competences-psycho-sociales-un-referentiel-pour-un-deploiement-aupres-des-enfants-et-des-jeunes.-synthese-de-l-etat-des-connaissances-scientif>

# Ressources sur les labels E3D et Edusanté

## E3D / EDD / Ecodélégués :

Le site académique EDD : <http://edd.ac-creteil.fr/>  
(EDD, 17 ODD, demander la label E3D, exemples de projets, rôles des écodélégués...)

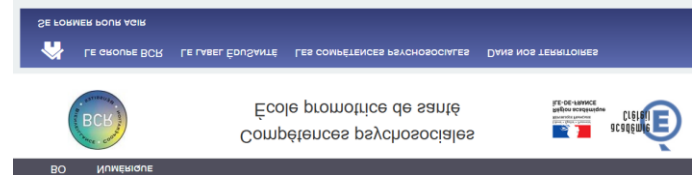
<https://eduscol.education.fr/1118/la-labellisation-e3d>

Textes : circulaire du 24 septembre 2020 (critères de labellisation E3D pour un établissement et un territoire)

## Edusanté :

<https://eduscol.education.fr/2063/je-souhaite-m-engager-dans-la-demarche-ecole-promotrice-de-sante>

<https://bcr.ac-creteil.fr/>



# Contacts :

**Pour le label Edusanté :**

**Equipe académique EPSa**

coordination Michelle Lorenzi,  
service infirmier :

**[ce.seia@ac-creteil.fr](mailto:ce.seia@ac-creteil.fr)**

Mission CPS – BCR :

**[bcr@ac-creteil.fr](mailto:bcr@ac-creteil.fr)**

Bénédicte Hare, IA-IPR

Xavier Boutrelle, chargé de  
mission

**Pour le label E3D :**

**La mission académique EDD**  
**[mission.edd@ac-creteil.fr](mailto:mission.edd@ac-creteil.fr)**

Sophie Pons, IA-IPR

Vincent Zaccardo, IEN ET-EG

Clarisse Mazin, chargée de mission

Romain Le Goff, webmestre et outils numériques

DSDEN 93 : Alain Amedro [ce.93edd@ac-creteil.fr](mailto:ce.93edd@ac-creteil.fr)

DSDEN 94 : Evelyne Coggiola [Evelyne.Coggiola-Tamzali@ac-creteil.fr](mailto:Evelyne.Coggiola-Tamzali@ac-creteil.fr)

DSDEN 77 : Céline Pruvost [EDD77@ac-creteil.fr](mailto:EDD77@ac-creteil.fr)

Impossible d'afficher l'image. Votre ordinateur manque peut-être de mémoire pour ouvrir l'image ou l'image est endommagée. Réessayez l'impression, puis cliquez à nouveau sur l'image. Si le message ne disparaît pas, vous devrez peut-être supprimer l'image avant de le réessayer.

# Merci...



Impossible d'afficher l'image. Votre ordinateur n'arrive pas à lire de données pour ouvrir l'image ou l'image est endommagée. Réessayez d'imprimer, puis cliquez à nouveau sur l'image. Si le message ne disparaît pas, vous devrez peut-être supprimer l'image avant de le réinsérer.

# Annexes : textes sur les CESCE

# Annexe : Loi Climat et Résilience

## Texte de l'article 6 (CESCE)

- Art. L. 421-8.- Le comité d'éducation à la santé, à la citoyenneté et à l'environnement, présidé par le chef d'établissement, a pour **mission globale d'inscrire l'éducation à la santé, à la citoyenneté et au développement durable dans chaque projet d'établissement approuvé par le conseil d'administration.**

« Il apporte un appui aux acteurs de la lutte contre l'exclusion et renforce notamment les liens entre l'établissement d'enseignement, les parents d'élèves et les partenaires extérieurs. Il concourt aux initiatives en matière de lutte contre l'échec scolaire, d'amélioration des relations avec les familles, de médiation sociale, d'éducation artistique et culturelle, de prévention des conduites à risque et de lutte contre les violences, **ainsi qu'en matière de prévention et de lutte contre le harcèlement scolaire [ajout loi du 2 mars 22].**

## Loi Climat et Résilience - Article 6 suite (CESCE)

« Il contribue à la promotion de la **santé physique, mentale et sociale**. Cette promotion intègre notamment des projets d'**éducation à la sexualité** et à **l'alimentation** et de **prévention de conduites addictives**.

« Ce comité contribue à **l'éducation à la citoyenneté**, à la transmission des valeurs et des principes de la République, à la promotion du principe de **laïcité** et au soutien des initiatives de prévention et de lutte contre toutes les formes de **discrimination**, en associant les enseignants, les élèves, les parents d'élèves et les partenaires extérieurs.

« Ce comité a également pour mission de **favoriser et de promouvoir les démarches collectives dans le domaine de l'éducation à l'environnement et au développement durable**, en associant les enseignants, les élèves, les parents d'élèves et les partenaires extérieurs. Ces démarches font partie intégrante du projet d'établissement.

# Composition du CESCE (décret 12 avril 2022)

1o Le chef d'établissement adjoint ou, le cas échéant, l'adjoint désigné par le chef d'établissement

2o L'adjoint gestionnaire

3o Le conseiller principal d'éducation

4o L'infirmier exerçant dans l'établissement;

5o L'assistant de service social référent de l'établissement

6o Des agents membres des corps d'enseignement et d'éducation, des agents administratifs, techniques, ouvriers et de service, **des élèves** et des parents d'élève désignés, pour une durée d'un an, par les membres du conseil d'administration appartenant à leurs catégories respectives, au prorata de leur représentation respective au sein de ce conseil

7o Un représentant de la collectivité territoriale de rattachement siégeant au conseil d'administration désigné par cette dernière pour une durée allant jusqu'au renouvellement de son assemblée délibérante

8o Au moins une personnalité qualifiée désignée, pour une durée de trois ans, par le chef d'établissement en raison de ses compétences dans les domaines correspondant aux missions du comité.

*Place des élèves :  
prise en compte de  
leur parole, des  
élèves forces de  
proposition et  
d'action  
(« connaître et  
agir »)*