

# ALIMENTATION ET ILE-DE-FRANCE

Louise A.  
Kelian A.  
Célia B.  
Sandra L.V.  
Neil T.



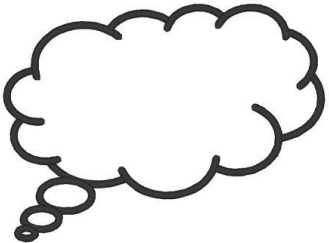
<http://biofermier.com/colmar/les-paniers-legumes-bio-direct-producteur-de-votre-region/>



[http://www.professionbanlieue.org/c\\_\\_1\\_14\\_image\\_1438\\_\\_logo\\_region\\_ile\\_de\\_france.html](http://www.professionbanlieue.org/c__1_14_image_1438__logo_region_ile_de_france.html)

# Problématique:

Comment nourrir une grande ville et son agglomération ?



# Sommaire:

## I. L'alimentation en Ile-de-France

- 1) Exploitation des espaces agricoles, importation et flux
- 2) Production locale et bio

## II. Etude de cas: Les Côteaux d'Aulnoye-Coubron

- 1) Le projet
- 2) La charte des Côteaux de Coubron au niveau de l'alimentation
- 3) Réalisation et conséquences

# I.Ile de france en alimentation



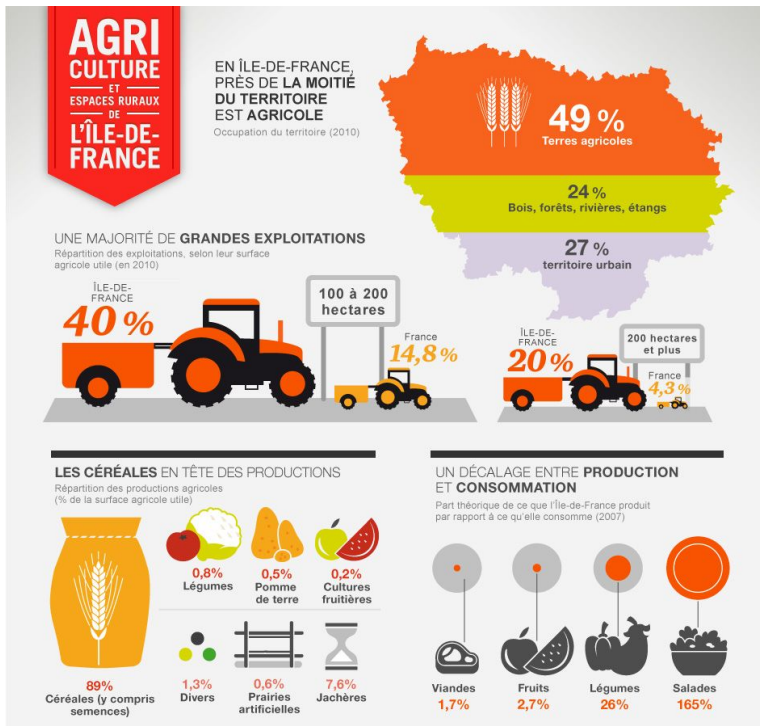
<http://www.ajpn.org/regions/11.php>

- > Grande région urbaine et agricole dynamique
- > Rendements très élevés en terme d'agriculture
- > Satisfaire un bassin de 12 millions de

A l'avenir:

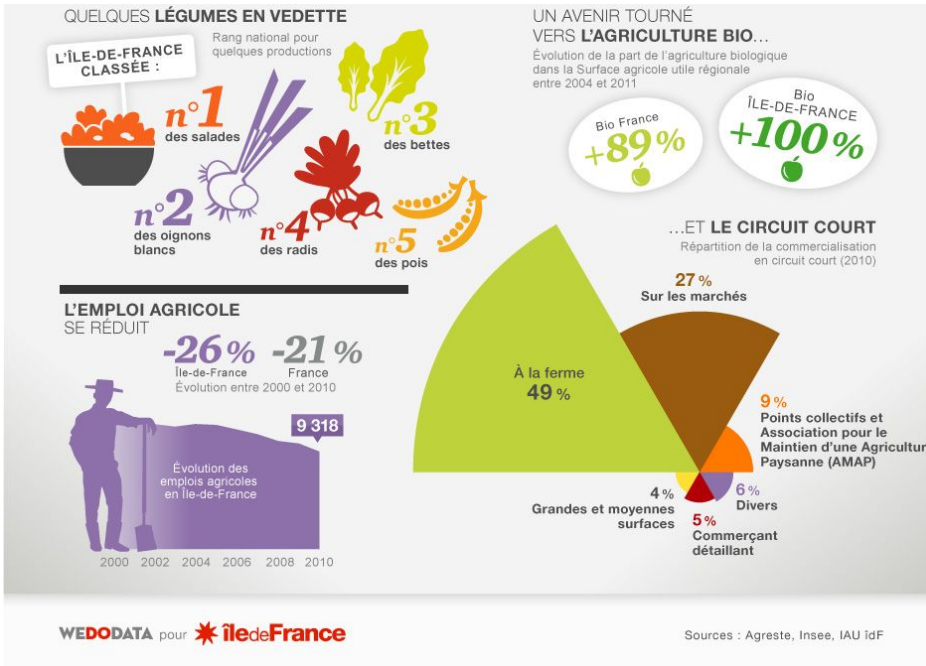
- mêler la satisfaction des besoins alimentaires des consommateurs
- Développement de l'agriculture, la santé, l'éducation alimentaire tout en préservant l'environnement

# 1) Exploitation des espaces agricoles, importation et flux



- Malgré le phénomène de périurbanisation, l'Île-de-France n'est pas seulement occupée de territoires urbanisés
- Près de la moitié de sa surface est consacrée à l'agriculture.
- La production de céréales est très élevée par rapport aux autres aliments.
- Mais la production en Île-de-France ne suffit pas pour nourrir 12 millions d'habitants. (ne produit pas assez et pas tout en raison du climat)
- Il y a alors des importations de marchandises pour répondre à la consommation importante -> flux

## 2) Production locale et bio

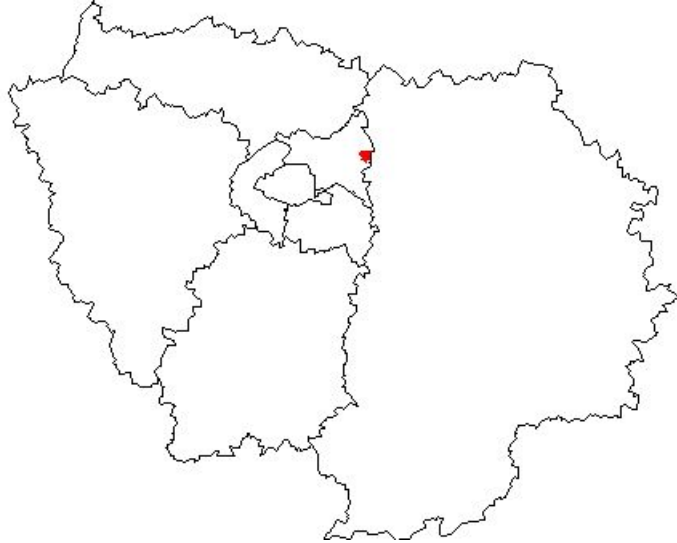


- Augmentation de la production bio particulièrement en Ile-de-France (+100 %)
- 5 légumes en tête de productions: la salade, les oignons blancs, les bettes, les radis et les pois
- On retrouve une production locale (49% a la ferme)
- Exemple de la ville de Coubron



<https://www.iledefrance.fr/territoire/agriculture-espaces-ruraux>

## II. Etude de cas : Les Côteaux d'Aulnoye-Coubron



### **Localisation de Coubron**

Commune connue pour son aspect rurale dans le département Seine-Saint-Denis en région Ile-de-France

# 1) Le projet

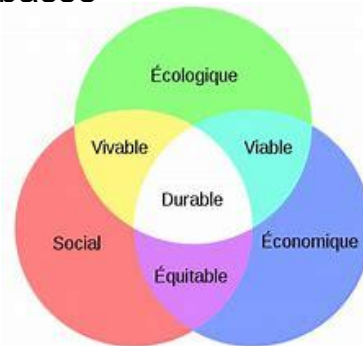
Objectif :

- Agriculture économiquement autonome
- Concilier productivité et produits sains
- Conserver les caractéristiques paysagère de l'environnement
- Préserver le patrimoine agricole
- Privilégier l'agriculture biologique à l'importation
- Maintenir la pollution des sols très basse

Pour cela :

- Mise en place des terres agricoles pour cultiver des produits locaux aux Coteaux de l'Aulnoye-Courbron
- Développement de l'élevage bovin
- Aucun engrais utilisé

<http://saidanature.unblog.fr/developpement-durable/>



Le projet doit donc être en accord avec le développement durable

« Le développement durable est un développement qui répond aux besoins du présent sans compromettre la capacité des générations futures à répondre aux leurs »



## 2) Charte des Côteaux de Courbron au niveau de l'alimentation

- Divers acteurs qui favorisent le développement et l'enrichissement du milieu
- Profiter à tous les habitants de Courbron et aux alentours
- **Des engagements :**

\* **Le Groupement de l'Agriculture Biologique (G.A.B.) s'engage à :**

- Participer aux commissions Agriculture et mettre à disposition ses moyens et connaissances à propos de l'Agriculture Biologique,
- Sensibiliser et informer au besoin le monde agricole aux pratiques agrobiologiques,
- Faire le lien avec les agriculteurs biologiques du territoire et les porteurs de projet pour toutes nouvelles installations.

\* **La Direction régionale et interdépartementale de l'alimentation, de l'agriculture et de la forêt (DRIAAF) :**

- en mettant à la disposition des agriculteurs et des propriétaires forestiers des informations relatives aux textes réglementaires publiés concernant leur territoire,
- en signalant des expériences d'agriculture et de sylviculture périurbaines, se déroulant ailleurs (en Île-de-France ou dans d'autres régions) et présentant un intérêt pour le territoire des Côteaux de l'Aulnoye. Ces échanges d'expériences pourront notamment être menés dans le cadre du réseau rural et périurbain d'Île-de-France et du réseau rural français.

### 3) Réalisation et conséquences

- Moins d'importations -> Moins de pollution
- Meilleure qualité de produits -> Satisfaction de la société
- Conservation et protection de zones rurales près de la ville -> espace verts pouvant contraster avec l'effet de densité de la ville
- Produits abordables ( et commerce équitable ) vendus directement aux consommateurs locaux via une AMAP (Association pour le Maintien d'une Agriculture Paysanne)
- Éducation à la jeunesse au bon choix de produits -> Partenariats avec écoles pour faire diverses sorties de sensibilisation + animations à disposition des habitants
- Permettre à Coubron de devenir autonome au niveau de l'alimentation agricole et bovine



## **CONCLUSION:**

Nourrir une grande ville et son agglomération présente donc plusieurs enjeux. Paris, capitale de la France est une ville densément peuplée et très urbanisée. L'agglomération de cette métropole a donc suivi cette dynamique. La région est, par conséquent devenue en quelques années seulement un territoire périurbain. Face à un étalement constant de la ville au détriment des zones rurales, la ville de Coubron a décidé d'agir en développant son propre espace agricole à proximité de la ville. Le projet avait pour ambition de contribuer voire assurer l'alimentation de sa ville et ses alentours. Le défi était de réussir à concilier productivité et des produits sains. Un enjeu majeur de ce type d'aménagement. Pour répondre à ce problème, il est primordial de trouver de nouvelles façons de produire, transporter et s'organiser pour répondre aux défis socio-économiques et environnementaux posés aux métropoles. Pour cela, Coubron a notamment mis en place une charte avec des engagements de divers organisations. En ce moment, le projet semble plutôt concluant puisqu'il est voué à se développer dans les prochaines années. Ainsi, la prochaine étape serait d'étendre ce type d'aménagement afin qu'il puisse profiter à d'autres habitants pour se nourrir...

# Merci de votre attention



<http://www.masterpatrimoine.fr/v2/actualites/politiques-culturelles.html>



<http://www.pleinchamp.com/partenaires/economique-social-gestion/ministere-de-l-agriculture>