

Comprendre les communs

à partir de notre projet grainothèque



Notre grainothèque



crédits photo CDI collège Louis Braille

Cette année, les élèves du jardin pédagogique ainsi que les élèves de l'atelier dessin avec Mme Bennetot (professeure de SVT) et Mme Tur (professeure-documentaliste) ont commencé à mettre en place une grainothèque.

Notre grainothèque se situe au CDI.

Nous avons avancé pas à pas dans ce projet, qui nous a permis de comprendre la démarche des communs.

Voyons comment...

La communication

Dès le mois de septembre, nous avons réfléchi à ce qu'est une grainothèque et à quoi cela pouvait servir.

Nous avons ensuite imaginé des affiches. Puis réaliser un petit film publicitaire pour communiquer sur notre projet auprès de la communauté éducative du collège mais aussi des écoles primaires de notre secteur.

Partage

gratuité



biodiversité

Graines

crédits photo CDI collège Louis Braille



notre padlet

https://padlet.com/louis_braille_cdi/GrainOtheque_2018



Le débat sur la permaculture avec des élèves de 4°

Objectifs

- Réfléchir et comparer les effets d'une agriculture intensive et ceux d'une agriculture raisonnée.
- Argumenter de façon raisonnée

En mars, deux intervenants d'Uniscité, ont animé un ciné-débat sur le chapitre "l'agriculture" du film Demain de Cyril Dion et de Mélanie Laurent.

Conclusion

Il n'est pas facile de se défaire de certaines pratiques



Notre séquence sur les communs niveau 4°

Objectifs en 4 séances



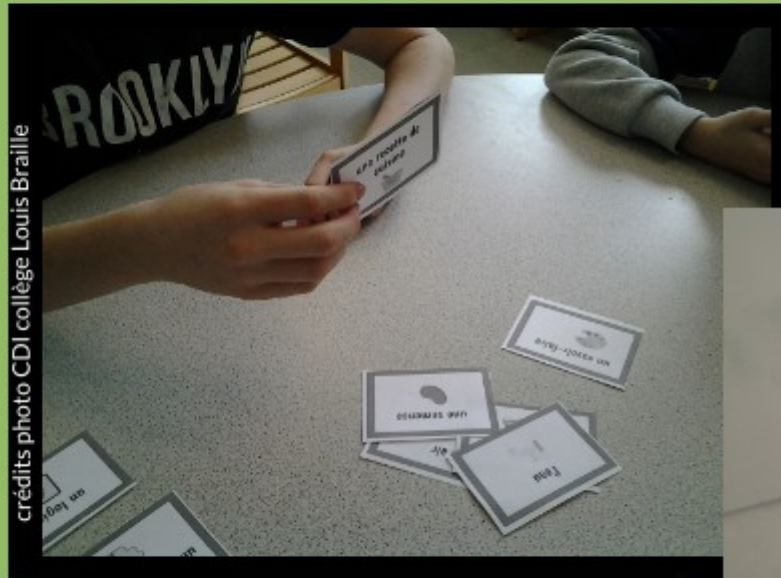
Comprendre les principes
des communs

Réaliser une exposition pour
partager nos connaissances



Séance sur les communs : étape 1

Classer les cartes "ressources" en fonction de leur source : la nature ou l'Homme.



crédits photo CDI collège Louis Braille



Conclusion : Pour qu'un commun existe, il faut **une ressource**. Cette ressource peut venir de **la nature** ou de **l'Homme**

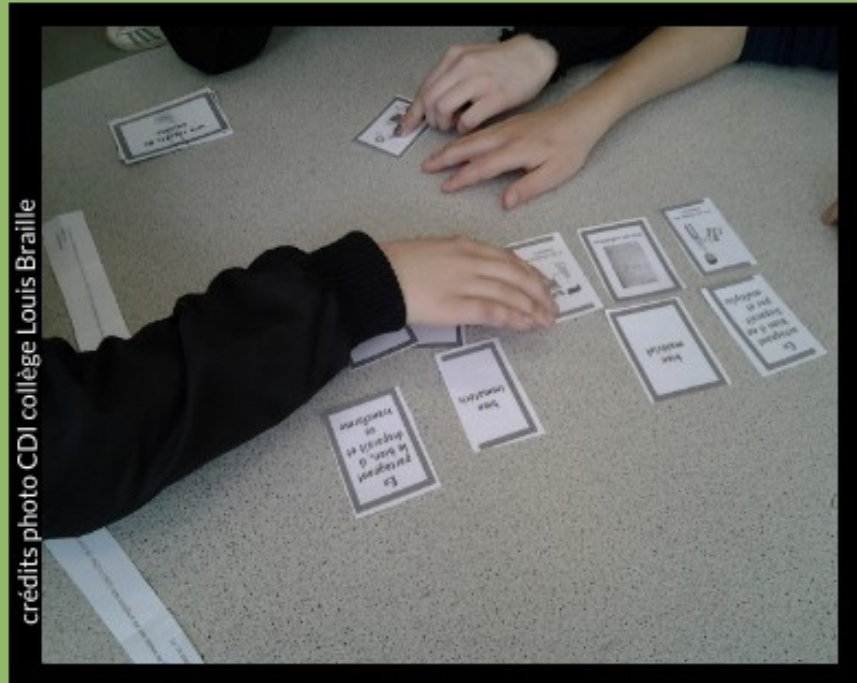
Production : réaliser une affiche sur les ressources

SOURCES ET RESSOURCES

HUMAINS	NATURE
une connaissance 	l'air 
une recette de cuisine 	l'eau 
un logiciel 	la terre 
un savoir-faire 	une semence 

Séance sur les communs : étape 2

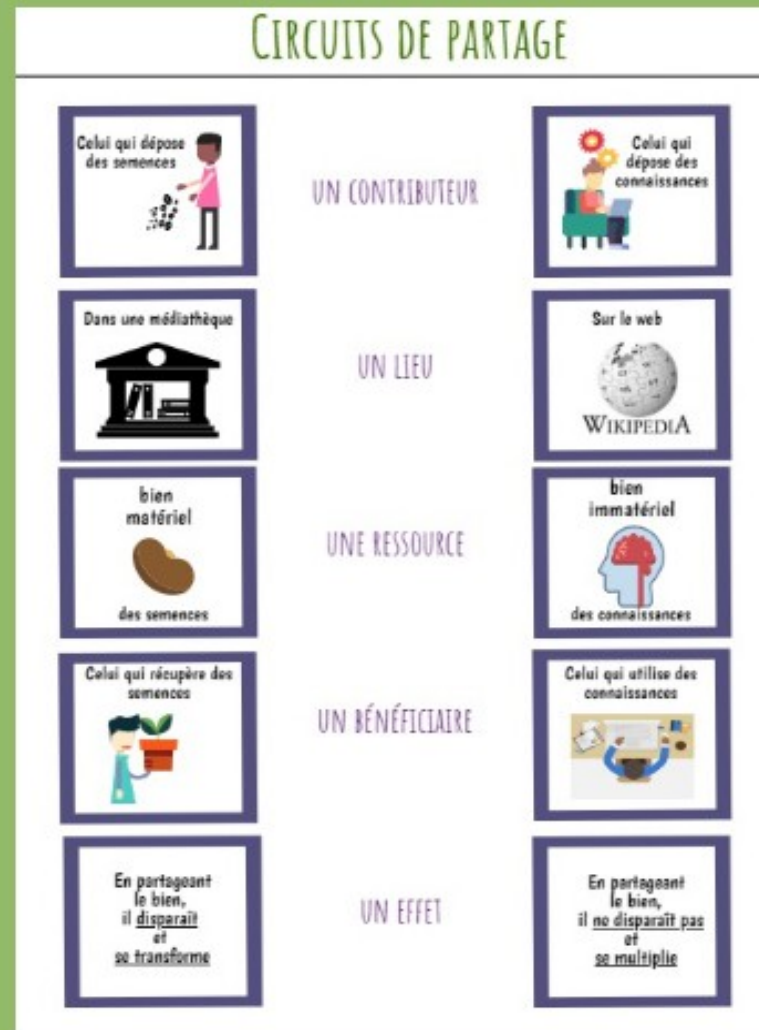
Remettre de l'ordre dans 2 exemples de circuits de partage : la grainothèque et wikipédia



crédits photo CDI collège Louis Braille

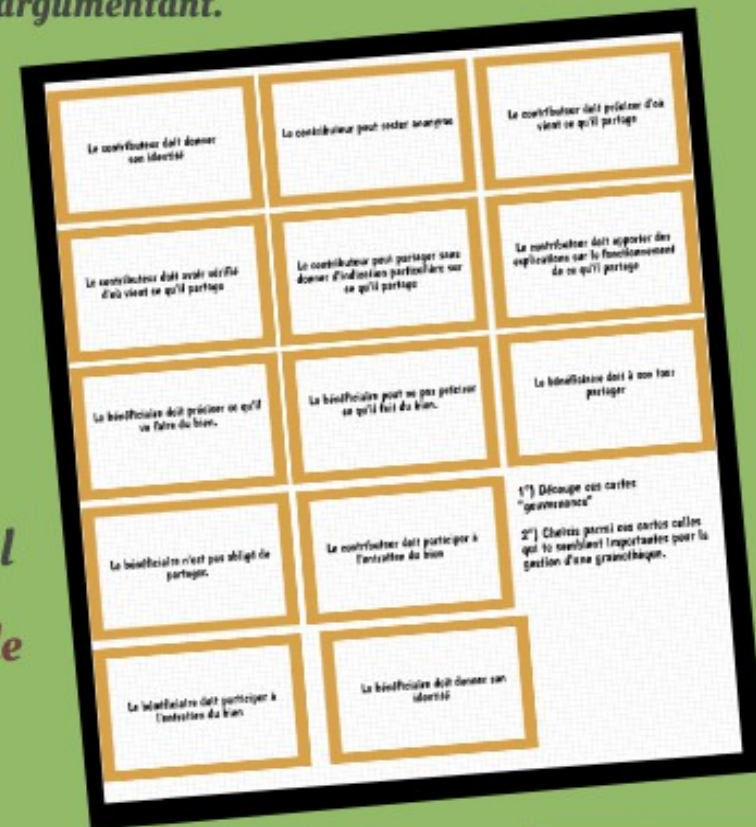
Conclusion : Pour qu'un commun existe, il faut un circuit de partage. Ce circuit s'organise autour d'un collectif d'utilisateurs qui protège les ressources.

Production : réaliser une affiche sur le circuit de partage



Séance sur les communs : étape 3

Lire les cartes "gouvernance" puis choisir ensemble des règles de gestion de la grainothèque en argumentant.



Conclusion : Pour qu'un commun existe, il faut des règles d'accès, de production et de protection des ressources.

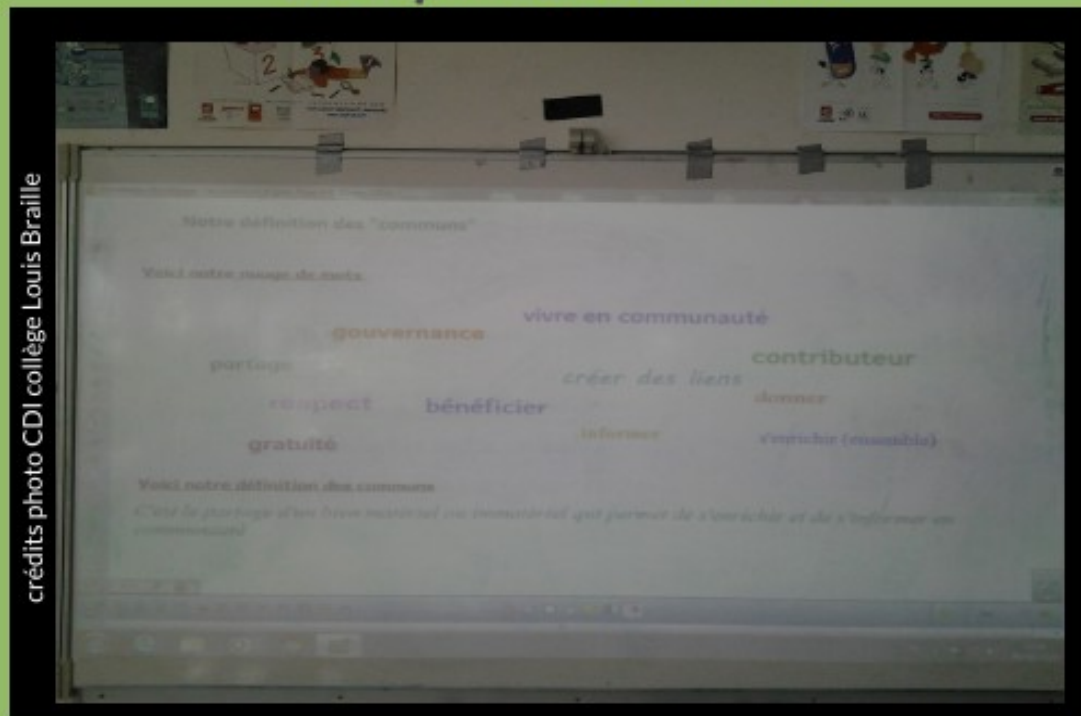
C'est ce qu'on appelle : la gouvernance.

Production : réaliser une affiche sur les règles de gouvernance



Séance sur les communs : étape 4

Proposer, à partir d'un nuage de mots émanant des élèves,
une définition des communs



Conclusion : Les communs c'est le partage d'un bien matériel ou immatériel qui
permet de s'enrichir , de s'informer en communauté

Production : réaliser une affiche avec la définition des communs

NOTRE DÉFINITION
DES COMMUNS

NUAGE DE MOTS

respect
COLLABORATIF
ressource
partager
protéger
gratuité
contributeur
échanger
beneficier
créer des liens
s'enrichir (ensemble)
informer
gouvernance

Pour nous, les communs c'est :

DÉFINITION

LE PARTAGE D'UN BIEN MATÉRIEL OU IMMATÉRIEL QUI
PERMET DE S'ENRICHIR ET DE S'INFORMER EN
COMMUNAUTÉ.

L'animation de l'exposition

Installation de l'exposition au CDI et présentation par les élèves de 4° aux élèves de CM2 du secteur.



crédits photo CDI collège Louis Braille